

# ÅRS- & KONCERN REDOVISNING

InfraCom Group AB (publ)  
org. nr 559111-0787

010 522 00 00  
info@infracomgroup.se  
www.infracomgroup.se



2025

# INNEHÅLL

## INTRODUKTION

- 5** Om Bolaget
- 6** Vår vision
- 7** VD-ord
- 8** Extra utdelning
- 9** Marknadstrender
- 10** Vår styrka ligger i helheten
- 14** Kundcase

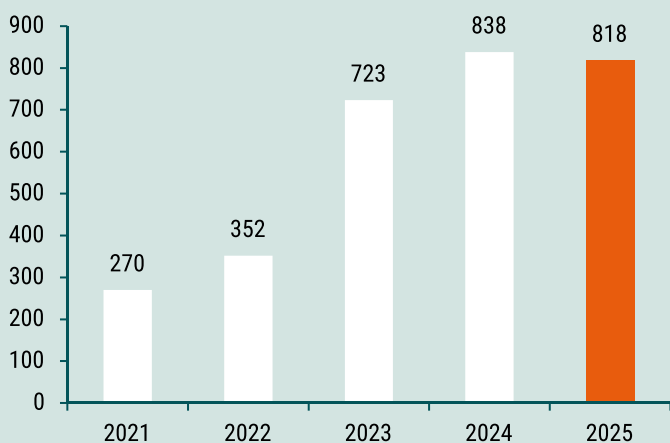
## FINANSIELL INFORMATION

- 16** Nyckeltal
- 17** Definition av finansiella mått
- 18** Aktien
- 19** Förvaltningsberättelse
- 23** Koncernrapporter
- 28** Moderbolagsrapporter
- 33** Noter
- 56** Styrelsens och VDs intygande
- 57** Revisionsberättelse

## FLERÅRSÖVERSIKT KONCERNEN

Belopp i tkr	2025	2024	2023	2022	2021
Nettoomsättning	817 609	837 963	723 336	352 449	270 002
EBITA	89 602	83 562	95 379	73 208	62 681
EBITA-marginal, %	11,0	10,0	13,2	20,8	23,2
EBIT	84 856	78 955	89 926	68 131	57 845
EBIT-marginal, %	10,4	9,4	12,4	19,3	21,4
Soliditet, %	61,3	53,6	47,2	57,0	61,7
Aktiekurs per sista balansdag, kr	23,80	20,0	34,8	26,2	27,0
Likvida medel	39 312	29 194	60 571	40 612	26 723
Antal anställda vid periodens slut	292	310	307	155	120

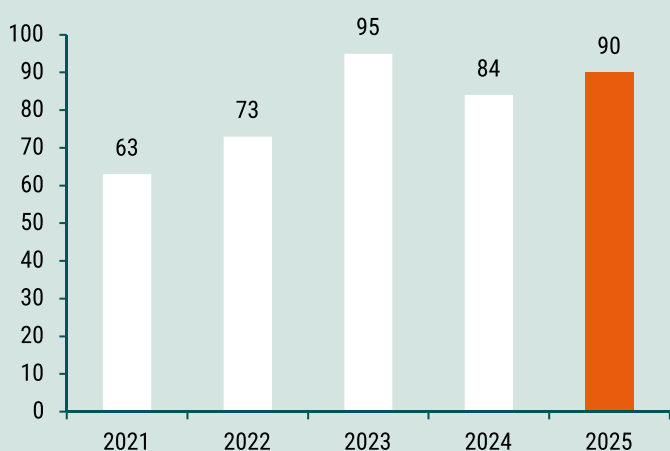
### NETTOOMSÄTTNING • 2021-2025



#### TILLVÄXT

2025	-2%
2024	16%
2023	105%
2022	31%
2021	21%

### EBITA • 2021-2025



#### EBITA-marginal

2025	11,0%
2024	10,0%
2023	13,2%
2022	20,8%
2021	23,2%

# OM BOLAGET

InfraCom är ett digitaliseringsbolag som konsoliderar marknaden. InfraCom utmärker sig genom sina egenutvecklade tjänster samt IT-drift i egna datahallar. InfraComs affärsmodell är skalbar och ger stordriftsfördelar.



## FINANSIELLA MÅL OCH UTDELNINGSPOLICY

Det finansiella målet är att årligen växa i omsättning med 15 - 20 %, bibehålla lönsamhet i form av EBITA-marginal om 12 - 15 %, samt en Räntebärande nettoskuld/EBITDA under x2,5. Tillväxten ska ske genom en kombination av förvärv och organisk tillväxt.

Lönsamhet i enlighet med uppsatta finansiella mål prioriteras framför högre tillväxt.

Bolagets utdelningspolicy är 30 - 50 % av årets resultat. Till årsstämman 2026 föreslås en utdelning per aktie om 0,60 kr för 2025, vilket motsvarar ett totalbelopp om 20,8 mkr. Utöver detta föreslås en tidigare kommunicerad extrautdelning om 1,50 kr per aktie motsvarande 52,1 mkr. Totalt utdelningsförslag är således 2,10 kr per aktie, motsvarande 72,9 mkr.

InfraComs säte är i Göteborg, med Sverige som huvudmarknad.

# VÅR VISION

InfraCom är en helhetsleverantör B2B inom telefoni, IT-drift, dokument och mötesteknik med visionen att vara marknadsledare inom IT-infrastruktur i Norra Europa.

## AFFÄRSIDÉ

InfraCom levererar säkra och tillförlitliga molnbaserade IT- och kommunikationstjänster till företag med höga krav på drift- och datasäkerhet.

## ÖVERGRIPANDE MÅL

Att skapa långsiktigt och hållbart värde för bolagets aktieägare genom en kombination av stark organisk utveckling och värdeskapande företagsförvärv. Vi fokuserar på att kontinuerligt växa och förbättra vår kärnaffär samtidigt som vi kontinuerligt identifierar och genomföra strategiska förvärv som stärker vår marknadsposition och vårt tjänsteutbud.



## KONCERN VD

# BO KJELLBERG HAR ORDET

**2025 kommer att gå till historien som ytterligare ett år av omställning och samordning för InfraCom-bolagen. Det har varit både uppfriskande och utvecklande att ta gemensamma steg framåt, där vi fortsatt att utmana best practice för att skapa en ny helhet tillsammans med alla våra otroligt kompetenta medarbetare i de olika dotterbolagen.**

Året summeras till en omsättning om 817,6 mkr (838,0) samt en EBITA-marginal om 11 % (10). Jag tycker att vi har kämpat på bra under förutsättningarna för att bibehålla både omsättning och lönsamhet. Dock når vi inte ända fram, och jag kan konstatera att utmaningen med att flytta fokus till paketerade tjänster tar ut sin effekt på topline och resulterar i att vi inte når de finansiella målen.

Vi har krigat på alla fronter under året för att skapa bästa möjliga förutsättningar för en gemensam set-up som InfraCom kan växa vidare i. Jag tycker att det som tidigare varit spretigt har blivit mindre spretigt under 2025. Samtidigt måste jag vara tydlig med att arbetet inte är klart, och att denna samordningsprocess tar tid innan den är i hamn. Arbetet fortsätter under 2026, och vi kommer att fortsätta förändringsarbetet där lönsamhet prioriteras före omsättning. Vi har vårt fokus på vår "sweet spot": små och medelstora företag med fler än 40 användare. Där tror jag att vår flexibilitet uppskattas som mest, samtidigt som vi kan nå en godtagbar lönsamhet.

Under året har det också klargjorts vart vårt swap-avtal med Bredband2 tog vägen. Det började för två år sedan som ett M&A initiativ då vi gick in i investeringen med ett öppet sinne, medvetna om att det finns många vägar framåt och att alla förutsättningar för tillväxt inte alltid är tydliga. Huvudtanken var två möjliga utfall (i) att vi kunde köpa / konsolidera målbolaget eller (ii) att någon annan köper ut bolaget och lägger ett bud med bra budpremie. Längs vägen ökade vi även investeringen eftersom vi hade utrymme. I mitten av 2025 stod det klart att investeringen var en

möjlig god affär – och inget annat. Värdeökningen i Bredband2:s aktie blev så pass stor att vi behövde offentliggöra avtalets innehåll. Därefter kom ett uppköpserbjudande som vi tackade ja till, och resten är nu historia. Glädjande nog kan vi både sänka låneramen och göra en extrautdelning till våra aktieägare.

Vi har haft aktivitet på förvärvssidan under året, men inga större "långt hängande frukter" har plockats. Processen att hitta och förvärva bolag tar lång tid, och vissa år kan det gå längre mellan tillfällena då vi tar större steg framåt. ZedCom AB tecknades i slutet av året och tillträdde i februari. Bolaget passar väl in i vår struktur och skapar ett större avtryck för koncernen i Norrland.

2026 innebär en fortsättning av omstöpningsen av InfraCom som koncern. Att sammanföra och förändra arbetskulturer och invanda uppfattningar tar tid. Med så pass många dotterbolag som vi har nu krävs ett aktivt arbete med att hantera legacy-upplägg, samtidigt som vi styr mot en gemensam struktur och gemensamma regelverk. Arbetet med att bygga vidare på vårt erbjudande – från engångsintäkter till tjänster – fortgår parallellt med att vi filtrerar fram de affärer med rätt marginaler som vi vill arbeta vidare med. I förlängningen kan detta innebära begränsade satsningar inom till exempel offentlig sektor, där marknadserbjudandet är utsatt för hård konkurrens från många aktörer.

Jag ser tydligt hur vårt sätt att organisera oss med en stark central struktur kombinerad med lokala kontor nära kunden, fungerar allt bättre. Samarbetet inom koncernen har stärkts och kommer att fortsätta förbättras under 2026!

A photograph of two men standing in a server room. The man on the left is wearing a black jacket and dark pants, while the man on the right is wearing a blue blazer and dark pants. They appear to be in conversation. The background shows rows of server racks with glowing lights.

# EXTRA UTDELNING

InfraCom har sedan 2024 investerat i ett total return swap-avtal (TRS) avseende Bredband2 i Skandinavien AB. Syftet med investeringen har varit att utforska möjligheter till ett närmare samarbete, alternativt att genomföra en värdeskapande affär.

Avtalet har omfattat en total deposition om 54,5 Mkr, motsvarande exponering mot 86 051 591 aktier, vilket motsvarar cirka 9 procents ägarandel. Det underliggande anskaffningsvärdet uppgick till 1,809 kronor per aktie.

Den 13 juli ingicks ett avtal med Telia Company AB avseende försäljning av de underliggande aktierna till en kurs om 3,25 kronor per aktie. Transaktionen slutfördes i februari 2026 och genererade en vinst om cirka 124 Mkr, exklusive skattekostnad.

Mot bakgrund av den extraordinära vinsten föreslår styrelsen att årsstämman beslutar om en extrautdelning om 1,50 kronor per aktie, motsvarande totalt 52,1 Mkr. Resterande överskott avses att återinvesteras i verksamheten, bland annat genom en reducering av befintlig låneram. Detta förväntas stärka bolagets finansiella nyckeltal samt förbättra förutsättningarna för framtida förvärv.

# MARKNADSTRENDER

## INTEGRERADE LÖSNINGAR INOM KOMMUNIKATION OCH IT-DRIFT

Marknaden för företagskommunikation och IT-drift har genomgått en omfattande transformation där övergången till molnbaserade plattformar i stor utsträckning är genomförd. Fokus har därmed förflyttats från migrering till hur dessa plattformar kan vidareutvecklas för att skapa affärsvärde, öka effektiviteten och förbättra användarupplevelsen.

Kommunikation och IT-drift betraktas inte längre som separata funktioner, utan som tätt sammanlänkade delar av en gemensam digital infrastruktur. Telefoni, video, meddelandetjänster och kontaktcenterfunktionalitet integreras i plattformar som är direkt beroende av underliggande IT-miljöer. Samtidigt blir IT-driften allt mer verksamhetsnära och måste hantera realtidskritiska kommunikationstjänster.

Detta driver en tydlig konvergens där nätverk, drift, säkerhet och kommunikation levereras som en sammanhängande helhet, med fokus på att minska komplexitet och skapa bättre informationsflöden.

En central del i denna utveckling är övergången till abonnemangsbaserade tjänster. Organisationer efterfrågar flexibla lösningar med förutsägbara kostnader, där kapacitet och funktionalitet kan skalas efter behov. Denna modell möjliggör snabb implementation, kontinuerliga uppdateringar och ett minskat beroende av egen infrastruktur,

samtidigt som den stärker kontrollen över både kostnader och leverans.

Artificiell intelligens är en viktig drivkraft i både kommunikation och IT-drift. AI används för att automatisera kunddialoger, analysera interaktioner i realtid och optimera resursanvändning.

Inom drift möjliggör AIOps prediktiv analys, proaktiv incidenthantering och automatiserade åtgärder, vilket ökar tillgänglighet och minskar driftstörningar. Detta skapar mer självläkande och effektiva IT-miljöer.

Säkerhet har samtidigt blivit en integrerad och affärskritisk del av helheten. I takt med ökade cyberhot och regulatoriska krav omfattar säkerhetsarbetet hela kedjan – från identitet och åtkomst till dataskydd, övervakning och efterlevnad. Zero Trust-arkitekturer, kryptering och kontinuerlig analys är centrala komponenter, där säkerhet byggs in i plattformen snarare än adderas i efterhand.

Kravbildningen på leverantörer förändras i samma takt. Företag efterfrågar partners som kan ta ett helhetsansvar och kombinera drift, kommunikation, säkerhet och rådgivning i integrerade tjänster. Genom att samla dessa områden skapas bättre förutsättningar för datadrivna insikter, effektivare processer och en mer sammanhållen digital utveckling.



# VÅR STYRKA LIGGER I HELHETEN

**InfraComs styrka ligger i hur vi samlar våra fyra affärsområden till ett sammanhållet erbjudande där kompetenser möts och skapar verkligt mervärde.**

För kunden innebär det en partner som tar helhetsansvar – från strategi och implementation till drift och vidareutveckling. Genom att paketera våra tjänster i tydliga, skalbara lösningar anpassade efter olika behov och mognadsnivåer kan vi snabbt leverera värde med hög kvalitet och god kostnadskontroll.

Vi kombinerar teknik, kommunikation och informationshantering i färdiga tjänstepaket som gör komplexa IT-miljöer enklare att hantera och utveckla. Med fokus på enkelhet, flexibilitet och långsiktighet skapar vi lösningar som är lätta att använda, anpassa och skala över tid.

Som en del av vår långsiktiga utveckling arbetar InfraCom aktivt med en koncernövergripande AI-strategi i syfte att höja effektiviteten i hela organisationen. Genom att systematiskt införa AI-stöd i interna processer – från försäljning och kundsupport till drift, ekonomi och administration – frigör vi tid från rutinarbete och skapar utrymme för mer värdeskapande insatser för våra kunder. AI-strategin omfattar både våra interna arbetssätt och de tjänster vi levererar, och säkerställer att bolaget tar tillvara teknikutvecklingen på ett strukturerat, säkert och mätbart sätt.

## **AFFÄRSOMRÅDE COMMUNICATIONS**

InfraCom är mer än en traditionell telefonileverantör och verkar som en integrerad kommunikationsoperatör med egenutvecklade

plattformar, tjänster och tekniska komponenter. Genom att kontrollera hela värdekedjan, från utveckling och drift till leverans och support, skapas förutsättningar för hög tillgänglighet, konsekvent säkerhet och snabb innovation. Denna helhetskontroll innebär att bolaget kan anpassa sina lösningar efter kundernas behov utan beroende av externa systemleverantörer, vilket ger en tydlig konkurrensfördel i en marknad där flexibilitet och tillförlitlighet är avgörande.

InfraCom har genom en kombination av intern teknikutveckling, etablerade säljkanaler och strategiska förvärv byggt upp en bred kompetens inom telekommunikation och digitala kommunikationslösningar. Detta har resulterat i en skalbar plattform som kan användas av såväl små och medelstora företag som större organisationer med komplexa och geografiskt distribuerade verksamheter. Kunderna får därmed inte bara tillgång till stabil och modern kommunikation, utan även en långsiktig partner som kontinuerligt utvecklar sina tjänster i takt med marknadens förändrade krav.

InfraComs tjänsteerbjudande bygger på molnbaserade kommunikationslösningar där företag får tillgång till avancerad funktionalitet utan behov av att investera i egen infrastruktur. Kärnan i erbjudandet är bolagets molnväxel, som levereras via redundanta datacentermiljöer och är utformad för att säkerställa hög driftsäkerhet och skalbarhet. Lösningen omfattar funktioner som intelligent samtalsstyrning, dynamiska menyval, köhantering och avancerad statistik, vilket gör det möjligt för företag att effektivt hantera både intern och extern kommunikation.

Användare och administratörer arbetar i ett webbaserat gränssnitt där inställningar kan justeras i realtid, samtidigt som organisationen får full insyn i samtalsflöden och prestanda. Plattformen är utvecklad för att fungera sömlöst oavsett arbetsplats, vilket innebär att medarbetare kan arbeta från kontoret, hemmet eller på resande fot utan att upplevelsen påverkas. För verksamheter med hög kundinteraktion erbjuder InfraCom även ett molnbaserat kontaktcenter där flera kommunikationskanaler samlas i ett gemensamt gränssnitt. Detta gör det möjligt att hantera kunddialoger mer effektivt och att arbeta datadrivet med uppföljning och förbättring av kundupplevelsen.

En viktig del av erbjudandet är integrationen med Microsoft Teams, där telefoni och samarbetsfunktioner förenas i ett och samma verktyg. Genom denna integration kan företag minska behovet av separata system och samtidigt förenkla administrationen, vilket är särskilt värdefullt för organisationer som eftersträvar en enhetlig digital arbetsmiljö. För internationella verksamheter erbjuder InfraCom stöd för globala nummer, flera språk och anpassning till lokala regelverk, vilket möjliggör en centraliserad men samtidigt lokalt optimerad kommunikationslösning.

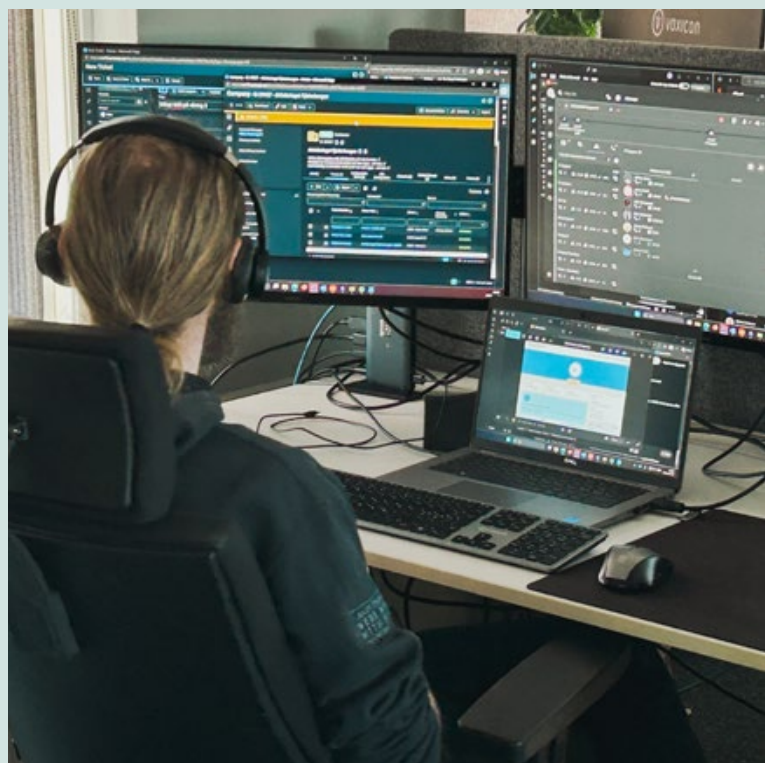
En grundpelare i InfraComs affärsmodell är den egenutvecklade tekniska plattformen, som är byggd enligt moderna principer för mjukvaruutveckling. Plattformen är konstruerad för att hantera stora mängder trafik med bibehållen prestanda och tillförlitlighet. Genom avancerad trafikstyrning, lastbalansering och automatiska failover-mekanismer säkerställs att tjänsterna fortsätter fungera även vid störningar. Säkerhet är integrerad i alla delar av systemet, med krypterad kommunikation, robust identitetshantering och kontinuerlig övervakning. Detta är särskilt viktigt för kunder inom sektorer där höga krav ställs på informationssäkerhet och dataskydd.

Den egenutvecklade tekniken ger också InfraCom möjlighet att arbeta nära sina kunder i produktutvecklingen. Nya funktioner tas fram iterativt och baseras ofta på konkret användarfeedback, vilket innebär att plattformen kontinuerligt förbättras och förblir relevant i en snabbt föränderlig teknisk miljö. Detta skapar en dynamisk utvecklingsprocess där innovation och stabilitet går hand i hand.

Artificiell intelligens spelar en allt viktigare roll i InfraComs kommunikationslösningar och används för att öka både effektivitet och kvalitet i kundinteraktioner. Genom att analysera stora

mängder samtalsdata kan systemet identifiera mönster och ge insikter som hjälper organisationer att förbättra sina processer. Funktioner som taligenkänning och automatisk transkribering gör det möjligt att dokumentera och analysera samtal i realtid, vilket ger ett bättre underlag för uppföljning och kvalitetssäkring. Inom kundtjänstmiljöer används artificiell intelligens för att automatiskt klassificera ärenden och styra dem till rätt mottagare, vilket minskar väntetider och ökar träffsäkerheten i hanteringen.

Avgörande för InfraComs framgång är det välutvecklade och lojala nätverket av återförsäljare och partners. Bolaget har under många år byggt upp långsiktiga relationer med distributörer, tekniska partners och lokala IT-leverantörer, vilket skapar en bred marknadsnärvaro. Genom att arbeta nära sina återförsäljare erbjuder InfraCom inte bara tekniska lösningar, utan även affärsstöd i form av utbildning och teknisk support. Partners får tillgång till en stabil och skalbar plattform, samtidigt som de behåller den personliga relationen med sina kunder – något som många upplever som en stor konkurrensfördel.



## AFFÄRSOMRÅDE MANAGED SERVICES

InfraComs affärsområde Managed Services är inte bara en leverans av IT-tjänster – det är en strategisk motor för kundernas tillväxt och innovation. Genom att ta ett helhetsansvar för IT-miljön frigörs tid, resurser och fokus, så att kunderna

kan utveckla sin kärnverksamhet utan tekniska hinder. Med ett komplett erbjudande levererar InfraCom moderna lösningar som är skalbara, automatiserade och byggda för framtiden. InfraCom kombinerar djup teknisk expertis med moderna driftmodeller som automation. Resultatet är en stabil, flexibel och kostnadseffektiv IT-miljö där förändring kan ske snabbt och kontrollerat. Med lokal närvaro och ett tydligt ansvarstagande skapar InfraCom långsiktiga partnerskap där kvalitet, tillgänglighet och säkerhet alltid står i centrum.

## Säkerhet

I dagens digitala verklighet är IT-säkerhet en affärskritisk funktion. Hotbilden förändras konstant, med allt mer avancerade attacker som riktar sig mot både människor och system. InfraCom möter detta med en modern säkerhetsmodell där skydd, upptäckt och respons är fullt integrerade delar av leveransen. InfraComs säkerhetstjänster bygger på principer som uppgraderas i takt med teknikutvecklingen. Ingen användare eller enhet betraktas som säker, och det krävs kontinuerlig verifiering av identitet och åtkomst. Genom att kombinera klassiska skydd som brandväggar och endpoint-skydd med moderna skyddslösningar och plattformar skapas en helhetsbild av säkerhetsläget i realtid. Säkerheten är inte statisk – den är levande och ständigt anpassad. Med hjälp av AI och beteendeanalys identifieras avvikelser innan de utvecklas till incidenter. Automatiserade säkerhetsåtgärder kan isolera hot i realtid, vilket kraftigt minskar risken för påverkan på verksamheten. Samtidigt säkerställs att alla system kontinuerligt uppdateras och att sårbarheter hanteras innan de kan utnyttjas.

Identitet och åtkomst är en central del av skyddet. Genom avancerad identitetshantering får rätt personer tillgång till rätt resurser – vid rätt tidpunkt. Detta minskar attackytan och stärker kontrollen över känslig data, oavsett om användaren befinner sig på kontoret eller arbetar på distans. InfraCom arbetar även aktivt med säkerhetskopiering och återställning med hjälp av modern teknik. Det innebär att data inte bara skyddas mot intrång, utan även snabbt kan återställas vid incidenter.

Säkerhet handlar också om människor. InfraCom erbjuder löpande utbildning, simulerade phishing-attacker och rådgivning som gör hela verksamheten till en aktiv del av skyddet, inte bara IT-avdelningen.

Som ett led i att höja säkerhets- och kvalitetsnivån i hela verksamheten genomgår InfraCom en

koncernövergripande certifiering enligt ISO 27001 (informationssäkerhet) och ISO 9001 (kvalitetsledning). Arbetet omfattar hela bolaget – från ledningssystem och processer till leverans och support – och skapar en dokumenterad och externt granskad grund för hur vi arbetar med risk, dataskydd och kontinuerlig förbättring."

I takt med att NIS2/cybersäkerhetslagen träder i kraft stärker detta InfraComs position som en trygg leverantör till samhällskritiska verksamheter. Kunder som omfattas av NIS2/cybersäkerhetslagen får genom InfraCom en partner vars interna rutiner redan är anpassade till direktivets krav på informationssäkerhet, incidentrapportering och leverantörshantering. Det sänker kundernas egna efterlevnadskostnader och ger InfraCom en tydlig konkurrensfördel i upphandlingar där certifiering och regelefterlevnad blir avgörande.

## Nätverk och fiber

InfraCom levererar nästa generations nätverkslösningar där prestanda, flexibilitet och säkerhet är fullt integrerade. Med egen fiberinfrastruktur och full kontroll över nätverkskedjan kan InfraCom garantera hög tillgänglighet, låg latens och snabb leverans. Genom moderna tekniker som skapas intelligenta nätverk där trafiken automatiskt styrs den bästa vägen baserat på applikation och belastning. Detta ger en stabil och optimerad upplevelse, oavsett om användaren arbetar från kontoret, hemmet eller på resande fot.

InfraCom erbjuder även molnbaserade nätverkstjänster där nätverk och säkerhet smälter samman i en gemensam plattform. Det gör det möjligt att leverera säker och snabb åtkomst till applikationer, oavsett var de finns. Managerade WiFi-lösningar med central styrning säkerställer att trådlösa nätverk alltid presterar på topp. Samtidigt övervakas hela nätverksmiljön i realtid, vilket gör att problem kan identifieras och lösas innan de påverkar verksamheten.

## Server

InfraComs servertjänster är byggda för en hybrid värld där lokala resurser och molntjänster samverkar sömlöst. Genom att kombinera traditionell drift med moderna plattformar skapas en flexibel och framtidssäker IT-miljö med GDPR-kompatibilitet. Kunder kan välja mellan privata moln i InfraComs svenska datacenter, publika moln eller en hybridlösning. Med stöd för plattformar som Microsoft Azure och Amazon Web Services kan lösningarna anpassas efter verksamhetens behov utan att tappa kontroll eller säkerhet. InfraCom arbetar med automatiserad provisionering, vilket

innebär att nya resurser kan sättas upp snabbt, säkert och konsekvent. Detta minskar manuella fel och ökar hastigheten i förändringsarbetet.

Datacenterlösningarna erbjuder hög datasuveränitet, energieffektiv drift och full redundans. Backup och återställning hanteras med moderna metoder som säkerställer både snabb återhämtning och skydd mot manipulation. Den proaktiva övervakningen, förstärkt med AI, gör att kapacitet och prestanda alltid är optimerade.

### Arbetsplats

InfraCom levererar den moderna arbetsplatsen som en komplett tjänst där teknik, säkerhet och användarupplevelse går hand i hand. Arbetsplatsen är inte längre knuten till en fysisk plats – den är tillgänglig överallt, på alla enheter, med samma höga nivå av säkerhet och funktionalitet. Genom managerade arbetsplatser hanteras hela livscykeln för enheter och användare. Med verktyg för enhetshantering, automatiserad konfiguration och policybaserad styrning säkerställs att alla enheter är uppdaterade, säkra och redo att användas från första start.

Virtuella skrivbord och molnbaserade applikationer gör det möjligt att arbeta effektivt oavsett plats, samtidigt som data hålls skyddad centralt. Support och självservicefunktioner gör att användare får snabb hjälp, ofta innan de själva märker att något är fel.



### AFFÄRSOMRÅDE DOCUMENT SOLUTIONS

Digitalisering och molntjänster förändrar snabbt hur företag hanterar information, samarbetar och fattar beslut. I denna utveckling blir dokumenthantering en central del av verksamheten – inte bara som stöd, utan som en strategisk tillgång. InfraCom driver denna utveckling framåt genom att erbjuda en modern, molnbaserad plattform där hela dokumentflödet hanteras intelligent, säkert och automatiserat. Resultatet är en effektivare arbetsvardag där information alltid är tillgänglig, korrekt och skyddad.

Document Solutions omfattar hela livscykeln för dokument – från skapande och insamling till lagring, bearbetning och arkivering. Genom att kombinera traditionell dokumenthantering med ny teknik som AI-baserad tolkning och automatiserad klassificering kan företag minska manuellt arbete och samtidigt höja kvaliteten i sina processer. Dokument blir inte längre statiska filer, utan dynamiska informationsbärare som kan tolkas, sorteras och användas i realtid.

Skrivare och multifunktionsenheter är fortfarande en viktig del av många verksamheter, men deras roll har förändrats. InfraCom levererar moderna enheter som fungerar som intelligenta nav i dokumentflödet. Genom inbyggd OCR, automatisk indexering och direktkoppling till molntjänster kan fysiska dokument omvandlas till strukturerad digital information redan vid inskanning. Detta innebär att pappersbaserade processer snabbt kan integreras i digitala arbetsflöden utan extra steg eller manuella insatser.

Användarupplevelsen är enkel och konsekvent. Med säker autentisering kan användare skriva ut från valfri enhet, hämta sina utskrifter på vilken skrivare som helst och skanna dokument direkt till rätt system eller arbetsflöde. Taggning, metadata och smarta regler gör att dokument automatiskt hamnar på rätt plats och kan hittas direkt. Detta sparar tid, minskar fel och skapar en mer strukturerad informationshantering.

InfraCom integrerar dokumentlösningarna med ledande plattformar som Microsoft 365, vilket gör att dokument kan användas direkt i befintliga verktyg för samarbete och lagring. Genom öppna API:er och färdiga integrationer kopplas dokumentflöden samman med affärssystem, ärendehantering och HR-system. Det skapar ett sammanhängande digitalt ekosystem där information flödar utan avbrott mellan olika delar av verksamheten.

Digital signering är en självklar del av erbjudandet och hanteras genom säkra och spårbara lösningar med full juridisk giltighet. Signeringsprocesser kan automatiseras och kopplas direkt till dokumentflöden, vilket minskar ledtider och säkerställer att rätt personer signerar i rätt ordning. Påminnelser och statusuppföljning sker automatiskt, vilket eliminerar risken att dokument fastnar i processen.

En central styrka är användningen av AI och automatisering. Genom att analysera innehåll och beteenden kan systemet föreslå klassificering, identifiera känslig information och automatiskt tillämpa rätt säkerhetsnivå. Detta innebär att dokumenthanteringen inte bara blir snabbare, utan också mer säker och konsekvent. Alla tjänster kan levereras som en fullt managerad lösning där InfraCom ansvarar för drift, övervakning och support. Skrivare och system övervakas i realtid och kan uppdateras, optimeras och felsökas på distans. Detta minimerar avbrott och säkerställer att miljön alltid är uppdaterad och fungerar optimalt. Säkerhet är integrerad i hela lösningen, från enhet till moln. Dokument krypteras, åtkomst styrs med tydliga behörigheter och alla aktiviteter loggas för spårbarhet. InfraCom säkerställer att lösningen uppfyller krav enligt GDPR och relevanta standarder, vilket ger kunderna full kontroll över sin information.

InfraComs Document Solutions är inte bara en teknisk lösning – det är en modern plattform för informationshantering som driver effektivitet, kvalitet och kontroll i hela organisationen.



## AFFÄRSOMRÅDE VISUAL COMMUNICATION

I en värld där hybridarbete är standard och team samarbetar över både kontor och landsgränser, har Visual Communication blivit en avgörande del av hur moderna organisationer fungerar. Det handlar inte längre bara om att koppla upp ett möte – det handlar om att skapa en upplevelse där alla deltagare känner sig lika närvarande, engagerade och effektiva, oavsett var de befinner sig. InfraCom driver denna utveckling genom att leverera smarta, integrerade lösningar som gör kommunikation enkel, tydlig och pålitlig.

InfraCom erbjuder en helhetslösning där hårdvara, mjukvara och tjänster samverkar i ett sammanhängande ekosystem. Genom plattformar som Microsoft Teams, Zoom och Cisco Webex skapas stabila och flexibla mötesmiljöer som fungerar lika bra i små rum som i stora konferensytor. Kameror med AI-stöd kan automatiskt fokusera på den som talar, justera bildutsnitt och skapa en mer naturlig möteskänsla. Samtidigt säkerställer avancerade mikrofon- och ljudlösningar att varje röst hörs tydligt, utan störningar.

Moderna mötesrum är idag intelligenta. Med sensorer och automation kan belysning, ljud och temperatur anpassas automatiskt för bästa möjliga upplevelse. Digitala whiteboards och interaktiva skärmar gör det enkelt att samarbeta visuellt i realtid, oavsett om deltagarna är på plats eller uppkopplade på distans. AI spelar en allt större roll i möten. Genom automatisk transkribering, realtidsöversättning och smarta sammanfattningar blir möten mer tillgängliga och enklare att följa upp. Integrationer med verktyg som Slack och Google Workspace gör att information från möten direkt kan tas vidare i det dagliga arbetet.

InfraCom skapar en arbetsmiljö där tekniken bara fungerar – stabilt, säkert och utan friktion. Det ger medarbetarna rätt förutsättningar att prestera, samtidigt som IT-avdelningen får full kontroll och överblick.

# KUND CASE

## SWEDSECUR AB

### Säker IT för en verksamhet där inget får falla.

Swedsecur AB är en ledande säkerhetsleverantör med över 30 års erfarenhet av att skydda människor, egendom och samhällskritiska verksamheter. Bolaget levererar avancerade lösningar inom lås- och passersystem, larm, kameraövervakning och processövervakning, ofta i miljöer med höga säkerhetskrav såsom infrastruktur, industri och offentliga verksamheter. I dessa miljöer är IT en central del av leveransen – där tillgänglighet, spårbarhet och dataskydd är affärskritiskt.

För att möta ökade krav på säkerhet och regelefterlevnad behövde Swedsecur en långsiktig IT-partner med förmåga att ta ett helhetsansvar. Valet föll på InfraCom, som genom affärsområdet Managed Services levererar en integrerad lösning för drift, säkerhet och support. Leveransen omfattar drift i säkra och redundanta datacenter, avancerad nätverksinfrastruktur samt proaktiv övervakning med snabb incidenthantering. Säkerhetsmodellen bygger på moderna principer där identitet och åtkomst kontrolleras kontinuerligt, samtidigt som backup och återställning säkerställer verksamhetens kontinuitet.

Genom samarbetet har Swedsecur etablerat en stabil och kontrollerad IT-miljö anpassad för säkerhetskritisk verksamhet. Affärskritiska system har hög tillgänglighet, samtidigt som tydliga processer för loggning, behörigheter och dataskydd skapar full spårbarhet och efterlevnad av gällande regelverk. Den proaktiva övervakningen minskar risken för driftstörningar och gör att potentiella incidenter kan hanteras innan de påverkar verksamheten.

Samarbetet präglas av nära dialog, hög tillgänglighet och ett gemensamt fokus på förebyggande säkerhetsarbete. InfraCom fungerar som en strategisk partner snarare än enbart leverantör, vilket ger Swedsecur rätt förutsättningar att fortsätta utveckla sina säkerhetstjänster.

Resultatet är en trygg, skalbar och framtidssäker IT-plattform – där säkerhet, stabilitet och kontroll är integrerade delar av verksamheten.

# FINANSIELL INFORMATION





# NYCKELTAL

BELOPP I TKR	2025	2024	2023
<b>IFRS-nyckeltal</b>			
Nettoomsättning	817 609	837 963	723 336
Periodens resultat	160 990	101 619	63 817
Resultat per aktie före utspädning, kronor	4,64	2,93	1,90
Resultat per aktie efter utspädning, kronor	4,64	2,93	1,87
Utestående antal aktier vid periodens slut	34 727 681	34 727 681	33 960 411
Genomsnittligt antal aktier före utspädning	34 727 681	34 632 508	33 504 962
Genomsnittligt antal aktier efter utspädning	34 727 681	34 632 508	34 101 862
<b>Alternativa nyckeltal</b>			
EBITA	89 602	83 562	95 379
EBITA-marginal (%)	11,0	10,0	13,2
EBIT	84 856	78 955	89 926
EBIT-marginal (%)	10,4	9,4	12,4
Utdelning per aktie	0,60	0,55	0,55
Räntebärande nettoskuld/EBITDA	1,40	1,60	0,99
Soliditet (%)	61,3	53,6	47,2
Antal anställda vid periodens slut	292	310	307

# DEFINITION AV FINANSIELLA MÅTT

## **Resultat per aktie före utspädning**

Resultat per aktie före utspädning beräknas genom att dividera moderbolagets andel av periodens resultat efter skatt med det vägda genomsnittliga antalet utestående aktier.

## **Resultat per aktie efter utspädning**

Resultat per aktie efter utspädning beräknas genom att dividera moderbolagets andel av periodens resultat efter skatt med det vägda genomsnittliga antalet utestående aktier efter utspädning. Företaget har fyra utestående teckningsoptionsserier TO 2023/2026:1/2 samt TO 2025/2028:1/2 med lösenkurs 40,80 respektive 28,60 kr per aktie. Lösenkurs för dessa understiger aktiernas slutkurs (23,80 kr per aktie 2025-12-31). Dessa optioner saknar därför utspädningseffekt och har exkluderats från beräkningen av resultat per aktie efter utspädning. Om börskursen i framtiden går upp till en nivå över lösenkurs för TO 2023/2026:1/2 alternativt TO 2025/2028:1/2 så kommer även dessa optioner att medföra utspädning.

## **Genomsnittligt antal aktier före utspädning**

Vägt genomsnitt av under perioden utestående antal aktier, justerat med hänsyn till emissioner och split.

## **Genomsnittligt antal aktier efter utspädning**

Vägt genomsnitt av under perioden utestående antal aktier, justerat med hänsyn till emissioner och split, samt potentiellt tillkommande aktier i enlighet med IAS 33 Resultat per aktie.

## **Finansiella mått som inte definieras enligt IFRS**

Bolaget presenterar vissa finansiella mått i rapporten som inte definieras enligt IFRS. Bolaget anser att dessa mått ger en värdefull kompletterande information till investerare och bolagets ledning då de möjliggör utvärdering av bolagets presentation.

Eftersom inte alla företag beräknar finansiella mått på samma sätt, är dess inte alltid jämförbara med mått som används av andra företag. Dessa finansiella mått ska därför inte ses som en ersättning för mått enligt IFRS.

## **EBITA**

Rörelseresultat efter avskrivningar av materiella anläggningstillgångar, före av- och nedskrivningar av immateriella anläggningstillgångar. Nyckeltalet möjliggör jämförelser av lönsamheten över tid oavsett påverkan av förvärvsrelaterade immateriella anläggningstillgångar.

## **EBITA-MARGINAL, %**

Rörelseresultat efter avskrivningar av materiella anläggningstillgångar i procent av nettoomsättning.

## **EBIT**

Rörelseresultat.

## **EBIT-MARGINAL, %**

Rörelseresultat i procent av nettoomsättning.

## **Räntebärande nettoskuld/EBITDA**

Räntebärande nettoskuld vid periodens utgång dividerat med rörelseresultat före avskrivningar och nedskrivningar de senaste tolv månaderna. Inom ramen för räntebärande nettoskuld inräknas leasingskuld (kort- och långfristig) samt tilläggsköpeskillingar (kortfristig). Definition för beräkning av Räntebärande nettoskuld/EBITDA är uppsatt i enlighet med gällande lånevillkor.

## **Soliditet, %**

Eget kapital och obeskattade reserver (med avdrag för uppskjuten skatt) i förhållande till balansomslutningen.

## **Utdelning per aktie**

Utdelning per aktie (kr) som moderbolaget lämnat under innevarande år.

# AKTIEN

**INFRACOM GROUP ABs AKTIE ÄR NOTERAD PÅ NGM NORDIC SME UNDER TICKERN INFRA.**

## ÄGARFÖRHÅLLANDEN

Totalt antal utestående aktier per 31 december 2025 var 34 727 681 (34 727 681) där de tio största aktieägarnas andel utgjorde 79 %. Varje aktie är lika med en röst. Aktiekapitalet uppgick till 34 728 tkr (34 728). Aktierna kvotvärde är 1 krona. Totalt antal aktieägare uppgick till 2 242.

## UTDELNING

Bolagets utdelningspolicy är 30 - 50 % av årets resultat. Till årsstämman 2026 föreslås en utdelning per aktie om 0,60 kr för 2025, vilket motsvarar ett totalbelopp om 20,8 mkr. Utöver detta föreslås en tidigare kommunicerad extrautdelning om 1,50 kr per aktie motsvarande 52,1 mkr. Totalt utdelningsförslag är således 2,10 kr per aktie, motsvarande 72,9 mkr.

## STÖRSTA AKTIEÄGARE PER 2025-12-31\*

Ägare	Antal aktier	Andel av aktier & röster
BK of Sweden AB	18 250 000	52,55 %
Avanza Pension	1 993 334	5,74 %
Oskar Säfström med bolag och kapitalförsäkring	1 797 000	3,80 %
Alcur Fonder	1 646 654	4,74 %
FE Småbolag	837 317	2,41 %
Ola Knutsson	810 815	2,33 %
Magnus Daneli	580 000	1,67 %
Cliens Kapitalförvaltning AB	575 670	1,66 %
Leeward Capital Holding AB	559 693	1,61 %
Comcenter Holding AB	431 396	1,24 %
<b>Totalt, 10 största ägare</b>	<b>27 481 879</b>	<b>79,1 %</b>
Övriga aktieägare	7 245 802	20,9 %
<b>TOTALT</b>	<b>34 727 681</b>	<b>100,0 %</b>

\* källa Euroclear

## Kursutveckling

Högsta aktiekursen under året uppgick till 29,00 kr, lägsta kursen var 18,20 kr.

Börsvärdet uppgick vid årsskiftet till 827 mkr.

Stängningskursen den 30 december 2025 var 23,80 kr.



# FÖRVALTNINGS- BERÄTTELSE

Styrelsen och verkställande direktör för InfraCom Group AB (publ) 559111-0787 avger härmed årsredovisningen för räkenskapsåret 2025-01-01 – 2025-12-31.

## INFORMATION OM VERKSAMHETEN

InfraCom Group AB (publ) koncernen äger, driver och utvecklar högkvalitativa tjänster inom affärsområdena Communications (molnbaserad telefoni), Managed Services (molnbaserade IT-tjänster, datacenters samt datakommunikation och internetaccesser), Document Solutions (multifunktionella skrivare samt hantering av digitala dokument) och Visual Communication (möteteknik samt digital skyltning). Samtliga tjänster levereras med hög drift- och datasäkerhet.

Försäljningen sker direkt till slutkund samt via återförsäljare och partners. Koncernens partners har fördel med att kunna bidra med lokal kundkännedom och erbjuder komplexa white-label lösningar.

Koncernen har i dagsläget en handfull återförsäljare och partners som står för en betydande del av omsättningen.

InfraCom Group AB (publ) är moderbolaget i koncernen som tillämpar en förvävsstrategi med avsikt att medverka till konsolidering av marknaden. Detta innebär att, parallellt med verksamheten, hålls ett kontinuerligt fokus på lämpliga förvävskandidater till befintlig företagsportfölj.

InfraCom Group AB (publ) bildades i juni 2017 och har sitt säte i Göteborg.

## LEDNING

Bo Kjellberg, huvudägare och grundare är VD i moderbolaget InfraCom Group AB (publ).

### Styrelsen i InfraCom Group AB (publ) består av:

- **Oskar Säfström**, mångårig erfarenhet som entreprenör, bland annat inom IT och telecom, aktiv delägare och styrelseledamot i ett flertal företag inom olika branscher.
- **Bo Kjellberg**, entreprenör med + 20 års erfarenhet av företagsutveckling inom IT-infrastruktur. Grundade InfraCom Managed Services AB år 1999.

- **Anna Petre**, mångårig erfarenhet av arbete med externa relationer, strategi, juridik och kommunikation, främst inom bilindustrin och IT.
- **Johan Löfvenholm**, lång erfarenhet från ledande befattningar på större bolag inom bilindustrin. Johan har arbetat mycket med produktutveckling men även haft fullt resultatansvar för flera divisioner och segment av börsbolag.
- **Peter Björkman**, lång erfarenhet att leda och utveckla ekonomiavdelningar, fusioner och sammanslagningar av ekonomifunktioner och system. För närvarande arbetar Peter som inhyrd ekonomichef för Infracom Connect.

## VIKTIGA FÖRHÅLLANDEN OCH VÄSENTLIGA HÄNDELSER UNDER RÄKENSKAPSÅRET

### Förvärv

Bolaget WE2U AB tillträdde den 12 juni 2025. Bolaget erbjuder telefoni- och IT-lösningar främst i och kring Ideon Science Park i Lund.

Den 19 december 2025 ingicks avtal angående förvärv av IT-driftbolaget Zedcom AB. Bolaget är en fullserviceleverantör av IT-lösningar inom SME segmentet. Zedcom är en väletablerad leverantör av IT-drift, hosting och kommunikationslösningar med säte i Östersund. Bolaget har byggt en stark position på den lokala marknaden med egen driftmiljö. Den förvärvade verksamheten omsätter ca 30 mkr på årsbasis med ett justerat EBIT-resultat om ca 5,0 mkr. Bolaget tillträdde den 6 februari 2026.

### TRS-avtal

InfraCom har sedan 2024 investerat i ett Swap-avtal (TRS), gällande Bredband2 i Skandinavien AB. Syftet med investeringen var att utforska möjliga närmare samarbeten, alternativt göra en bra affär. Avtalet har inneburit en total deposition om 54,5 mkr för 86 051 591 aktier, motsvarande cirka 9 % ägarandel. Det underliggande anskaffningsvärdet motsvarar 1,809 kronor per aktie. Den 13 juli ingicks ett avtal med Telia Company AB angående försäljning av aktierna, till kursen 3,25 kronor per aktie, vilket genomfördes i februari 2026. Försäljningen innebär en vinst om cirka 124 mkr, exklusive skattekostnad.

## Förändringar dotterbolag

Under året har InfraCom Trust-IT AB upplösts via fusion i InfraCom Managed Services AB.

## Bolagsstyrning

Bolagsstyrningen grundar sig på svensk lagstiftning. I olika frågor tillämpas också de direktiv som utfärdas av myndigheter och intressenter inom svenskt näringsliv och på den finansiella marknaden. Styrning, ledning och kontroll fördelas mellan aktieägarna på årsstämman, styrelsen och verkställande direktören i enlighet med svensk aktiebolagslag samt företagets bolagsordning och arbetsordning. Genom bolagets listning på NGM Nordic SME är Svensk kod för bolagsstyrning ("koden") obligatorisk.

## Bolagsstyrningsrapport har upprättats separat.

Bolaget har utifrån koncernens storlek, valt att ej upprätta ersättningsrapport utan hänvisar till not 7 där specificerad rapportering av ersättningar sker. Styrelsen har ej upprättat separat revisionsutskott.

## Investeringar

Under året har koncernen gjort investeringar i immateriella anläggningstillgångar om ca 10,3 mkr (5,2). Investeringarna gäller Inkråmsförvärv av kundavtal. Ca 3,8 mkr (5,5 mkr) har investerats i materiella anläggningstillgångar (främst datahallsutrustning).

## Operationella och finansiella risker

Bolaget avser genomföra ytterligare företagsförvärv och expansioner av verksamheten de kommande åren för att nå kommunicerade mål. Bolaget anpassar och avser att fortsätta anpassa sin finansiella ställning, skuldsättning och operativa infrastruktur till sina finansiella mål och expansionsstrategier.

Huruvida bolaget framgångsrikt kan implementera sin strategi är bland annat avhängigt bolagets förmåga identifiera och utvärdera potentiella förvärv och marknadsförhållanden korrekt. Bolaget är vid expansion även beroende av sin förmåga att finansiera förvärv och/eller verksamheten på för bolaget acceptabla villkor. Om bolaget inte klarar att uppfylla sina tillväxtmål och implementera nuvarande expansionsstrategi på ett framgångsrikt sätt finns det därför en risk att bolaget måste anpassa sin finansiella ställning, skuldsättning och infrastruktur.

Det föreligger en Informationssäkerhetsrisk som innefattar bland annat om InfraComs interna processer inte är tillräckliga eller att externa händelser inträffar, inklusive cyberattacker eller otillräcklig fysisk säkerhet som leder till oönskad

påverkan avseende tillgängligheten, integriteten eller konfidentialiteten i InfraComs informations- och kommunikationstekniska system. InfraCom hjälper idag ett stort antal kunder som anförtror InfraCom att på ett korrekt sätt lagra och skydda data. InfraCom är därför påverkat av betydande informationssäkerhetsrisker där brister gällande tillgänglighet, integritet eller konfidentialitet utgör en av InfraCom mest väsentliga operativa risker. Under året har koncernen drabbats av ett fåtal informationssäkerhetsincidenter som lett till störningar.

InfraCom lägger stora resurser på att ständigt utvärdera och förbättra ett informationssäkerhetsramverk och arbetar proaktivt och systematiskt med informationssäkerhet i alla kundspecifika leveranser.

InfraCom är även exponerat för finansiella risker, främst i form av kreditrisk, likviditetsrisk, ränterisk samt valutarisk.

Kreditförlusterna förekommer men har varit relativt låga. Vid utebliven betalning så stängs kundens tjänst ned, om möjligt, vilket bidrar till begränsning av kreditförlust. Moderbolaget är exponerat för ränterisk på räntebärande långfristiga och kortfristiga skulder. Både likviditetsrisk och valutarisk är mycket låga eftersom koncernen har ett mycket gott kassaflöde genom repetitiva avtalsintäkter, samt en större svensk kund- och leverantörsbas.

De finansiella riskerna beskrivs vidare i not 30.

## Ägarförhållanden och koncernstruktur

Per den 31 december 2025 finns 34 727 681 aktier registrerade för handel på NGM Nordic SME under kortnamnet INFRA.

De större ägarna 31 december 2025 är BK of Sweden AB (Bo Kjellberg) 18 250 000 aktier, Oskar Säfström 1 797 000 aktier och Alcur Fonder 1 646 654 aktier. Koncernen innefattas av följande bolag: InfraCom Group AB (publ), InfraCom Communications AB, InfraCom Managed Services AB, Internet.se Svenska AB, InfraCom Connect AB, InfraCom Datatal AB, InfraCom Systech AB, InfraCom QoS AB, InfraCom UK LTD, SIP-online Sweden AB, ComCenter i Jönköping AB, QSi Sweden AB, InfraCom Centiljon AB och WE2U AB.

## Teckningsoptioner

Vid periodens utgång har bolaget 4 utställda teckningsoptionsprogram (2023/2026:1, 2023/2026:2 samt 2025/2028:1, 2025/2028:2) om totalt 659 500 teckningsoptioner som förvärvats av styrelseledamöter, ledande befattningshavare,

nyckelpersoner och övriga anställda. 187 000 teckningsoptioner ger rätt att under perioden 15 maj – 30 juni 2026 förvärva en aktie om 40,80 sek. De förvärvade teckningsoptionerna innebär att aktiekapitalet kan komma att öka med 187 000 sek motsvarande en utspädning om 0,57 %. 472 500 teckningsoptioner ger rätt att under perioden 15 maj – 30 juni 2028 förvärva en aktie om 28,60 sek. De förvärvade teckningsoptionerna innebär att aktiekapitalet kan komma att öka med 472 500 sek motsvarande en utspädning om 1,34 %.

### Utdelning

Styrelsen föreslår en utdelning per aktie om 0,60 kr för 2025, vilket motsvarar ett totalbelopp om 20,8 mkr. Utöver detta föreslås en extrautdelning om 1,50 kr per aktie motsvarande 52,1 mkr. Totalt utdelningsförslag är således 2,10 kr per aktie motsvarande 72,9 mkr.

### FÖRVÄNTAD FRAMTIDA UTVECKLING OCH VÄSENTLIGA RISKFAKTORER

Lönsamheten för räkenskapsåret är lägre än det uppsatta finansiella målet. Styrelsen förväntar sig ökad lönsamhet via synergieffekter hänförlig till internt effektiviseringsarbete.

Nyförvärv förväntas tidvis innebära lägre lönsamhet innan synergieffekter kan räknas hem för respektive förvärv. I varje enskilt fall görs en separat riskutvärdering eftersom varje förvärv innebär ett risktagande då kunder, teknologi och arbetsorganisation skall överföras till koncernen.

Det allmänna konjunkturläget innebär viss risk för kundförluster eftersom marknaden fortfarande är instabil på väg ur lågkonjunktur.

### UTVECKLING AV VERKSAMHET, STÄLLNING OCH RESULTAT (KONCERNEN)

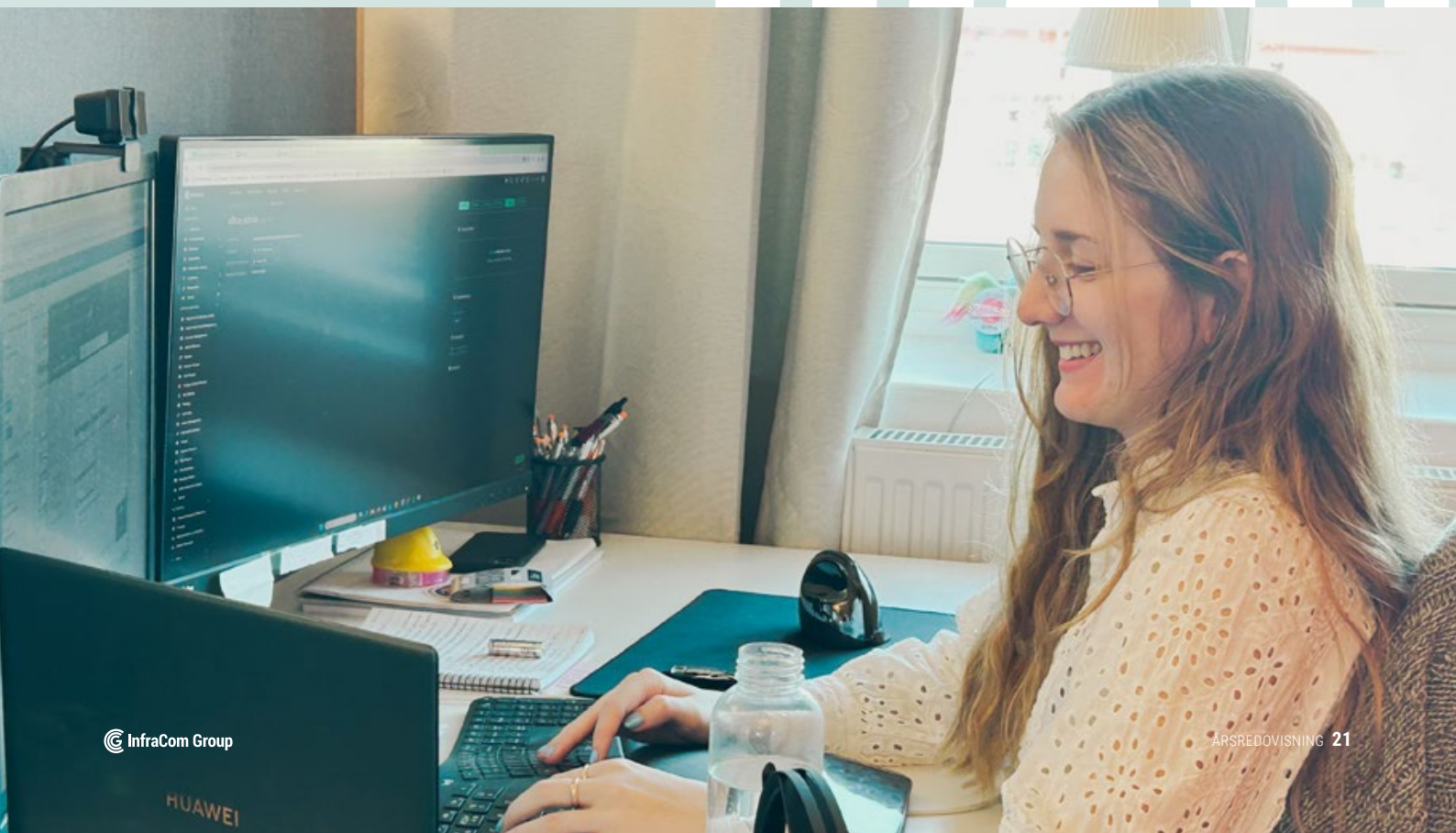
Årets omsättning är 817,6 mkr (838,0), en minskning med 2 % mot föregående år. Ackumulerad EBITA-marginal är 11,0 % (10,0). Omsättningsförändringen ligger under tillväxtmålet, även lönsamheten ligger under det reviderade finansiella lönsamhetsmålet.

Synergieffekter hos de under året förvärvade enheterna i form av gemensamt resursutnyttjande förväntas uppnås till större grad under kommande år.

Koncernen är vid utgången av perioden finansierad genom bankfinansiering om totalt 155,0 mkr (168,8).

### HÅLLBARHETSUPPLYSNINGAR

Bolaget har upprättat en separat hållbarhetsrapport för år 2025 som återfinns på bolagets hemsida.



## FLERÅRSJÄMFÖRELSE

Koncernens ekonomiska utveckling i sammandrag.

		2025-01-01	2024-01-01	2023-01-01	2022-01-01
		2025-12-31	2024-12-31	2023-12-31	2022-12-31
Nettoomsättning	tkr	817 609	837 963	723 336	352 449
Rörelseresultat	tkr	84 856	78 955	89 926	68 131
Balansomslutning	tkr	982 677	859 446	749 214	442 836
Heltidsanställda (genomsnitt)	st	299	321	263	144
Soliditet	%	61,3	53,6	47,2	57,0

Nyckeltalsdefinitioner framgår av not 1.

Moderbolagets ekonomiska utveckling i sammandrag.

		2025-01-01	2024-01-01	2023-01-01	2022-01-01
		2025-12-31	2024-12-31	2023-12-31	2022-12-31
Nettoomsättning	tkr	12 375	10 350	11 040	7 800
Rörelseresultat	tkr	- 130	- 3 839	- 1 628	- 1 354
Balansomslutning	tkr	828 601	709 321	598 224	400 161
Heltidsanställda (genomsnitt)	st	4	4	4	5
Soliditet	%	70,4	63,4	58,7	65,1

## FÖRSLAG TILL DISPOSITION AV RESULTAT (TKR)

Till årsstämman förfogande står följande vinstmedel:

Moderbolaget 2025

Balanserade vinstmedel	218 199
Överkursfond	179 901
Årets vinst	150 609
<b>Summa</b>	<b>548 709</b>

### Förslag till disposition:

Till aktieägare utdelas 2,10 kr per aktie, totalt	72 928
Överkursfond	179 901
Balanseras i ny räkning	295 880
<b>Summa</b>	<b>548 709</b>

## KONCERN

# Rapport över resultat & övrigt totalresultat

BELOPP I TKR	NOT	2025-01-01 2025-12-31	2024-01-01 2024-12-31
Nettoomsättning	3	817 609	837 963
Övriga rörelseintäkter	5	8 302	8 324
<b>Rörelsens intäkter</b>		<b>825 911</b>	<b>846 287</b>
Direkta kostnader	6	- 406 787	- 419 984
Övriga externa kostnader	9	- 51 611	- 51 417
Personalkostnader	7	- 254 246	- 266 369
Avskrivningar		- 28 411	- 29 562
<b>Rörelseresultat</b>		<b>84 856</b>	<b>78 955</b>
Finansiella intäkter		133 566	54 955
Finansiella kostnader	10	- 15 839	- 17 011
<b>Resultat efter finansiella poster</b>		<b>202 583</b>	<b>116 899</b>
Inkomstskatt	12	- 41 594	- 15 280
<b>Årets resultat</b>		<b>160 990</b>	<b>101 619</b>
Årets omräkningsdifferenser		- 33	- 35
<b>Övrigt totalresultat</b>		<b>- 33</b>	<b>- 35</b>
<b>Årets totalresultat</b>		<b>160 957</b>	<b>101 584</b>
<b>Data per aktie</b>	13		
Resultat efter skatt per aktie (före utspädning), kronor		4,64	2,93
Resultat efter skatt per aktie (efterutspädning), kronor		4,64	2,93
Genomsnittligt utestående antal aktier före utspädning, tusental		34 728	34 633
Genomsnittligt utestående antal aktier efter utspädning, tusental		34 728	34 633
<b>Hänförligt till</b>			
Moderföretagets aktieägare		160 957	101 584
Innehav utan bestämmande inflytande		-	-

# KONCERN

## Balansräkning

### TILLGÅNGAR

BELOPP I TKR	NOT	2025-12-31	2024-12-31
<b>Anläggningstillgångar</b>			
<b>Immateriella anläggningstillgångar</b>			
Balanserade utgifter för utvecklingsarbeten	14	904	1 589
Koncessioner, patent, licenser, varumärken samt liknande rättigheter	15	14 134	7 854
Goodwill	16	560 532	556 874
<b>Summa immateriella anläggningstillgångar</b>		<b>575 570</b>	<b>566 317</b>
<b>Materiella anläggningstillgångar</b>			
Personbilar	17	577	873
Inventarier, verktyg och installationer	18	10 584	11 031
Nyttjanderättstillgångar	31	32 089	35 935
<b>Summa materiella anläggningstillgångar</b>		<b>43 250</b>	<b>47 839</b>
<b>Finansiella anläggningstillgångar</b>			
Uppskjutna skattefordringar		-	128
Andra långsiktiga fordringar		1 423	1 423
<b>Summa finansiella anläggningstillgångar</b>		<b>1 423</b>	<b>1 551</b>
<b>Summa anläggningstillgångar</b>		<b>620 243</b>	<b>615 707</b>
<b>Omsättningstillgångar</b>			
Handelsvaror		20 083	20 454
<b>Kortfristiga fordringar</b>			
Kundfordringar	20	88 802	100 870
Övriga fordringar	21	181 660	58 885
Förutbetalda kostnader och upplupna intäkter	22	32 578	34 336
<b>Summa kortfristiga fordringar</b>		<b>303 040</b>	<b>194 091</b>
Likvida medel	23	39 312	29 194
<b>Summa omsättningstillgångar</b>		<b>362 435</b>	<b>243 739</b>
<b>SUMMA TILLGÅNGAR</b>		<b>982 677</b>	<b>859 446</b>

# KONCERN

## Balansräkning

### EGET KAPITAL OCH SKULDER

BELOPP I TKR	NOT	2025-12-31	2024-12-31
<b>Eget kapital</b>	24, 34		
Aktiekapital		34 728	34 728
Övrigt tillskjutet kapital		172 108	170 971
Omräkningsreserv		25	-8
Balanserat resultat inkl. årets resultat		395 322	255 202
Summa		602 183	460 893
<b>Summa Eget kapital</b>		<b>602 183</b>	<b>460 893</b>
<b>Långfristiga skulder</b>	25		
Uppskjuten skatteskuld	26	35 378	13 466
Skulder till kreditinstitut		155 000	168 625
Långfristiga leasingskulder	31	11 273	17 264
Övriga skulder	27	1 298	24 965
<b>Summa långfristiga skulder</b>		<b>202 949</b>	<b>224 320</b>
<b>Kortfristiga skulder</b>	25		
Kortfristiga leasingskulder	31	15 527	15 089
Leverantörsskulder		42 703	45 120
Aktuell skatteskuld		867	-
Övriga skulder	27	44 006	34 331
Upplupna kostnader och förutbetalda intäkter	28	74 442	79 693
<b>Summa kortfristiga skulder</b>		<b>177 545</b>	<b>174 233</b>
<b>SUMMA EGET KAPITAL OCH SKULDER</b>		<b>982 677</b>	<b>859 446</b>

KONCERN

# Rapport över förändring i eget kapital

Koncernen	Aktiekapital	Övrigt tillskjutet kapital	Omräknings- reserver	Balanserat resultat inkl årets resultat	Summa eget kapital
<b>Eget kapital 2024-01-01</b>	<b>33 960</b>	<b>146 772</b>	<b>27</b>	<b>172 596</b>	<b>353 355</b>
Årets resultat				101 619	101 619
Årets övriga totalresultat			- 35	35	-
Årets totalresultat			- 35	101 654	101 619
<i>Transaktioner med aktieägare</i>					
Kvittningsemission	768	24 232			25 000
Teckningsoptioner		-33			-33
Utdelning				- 19 048	- 19 048
Summa transaktioner med aktieägare	768	24 199		-19 048	5 919
<b>Eget kapital 2024-12-31</b>	<b>34 728</b>	<b>170 971</b>	<b>- 8</b>	<b>255 202</b>	<b>460 893</b>
Årets resultat				160 990	160 990
Årets övriga totalresultat			33	-33	-
Årets totalresultat			33	160 957	160 990
<i>Transaktioner med aktieägare</i>					
Teckningsoptioner		1 137			1 137
Utdelning				- 20 837	- 20 837
Summa transaktioner med aktieägare	-	1 137		-20 837	-19 700
<b>Eget kapital 2025-12-31</b>	<b>34 728</b>	<b>172 108</b>	<b>25</b>	<b>395 322</b>	<b>602 183</b>

# KONCERN

## Kassaflödesanalys

BELOPP I TKR	NOT	2025-01-01 2025-12-31	2024-01-01 2024-12-31
<b>Den löpande verksamheten</b>			
Resultat före skatt		202 583	116 899
Just. för poster som inte ingår i kassaflödet	37	- 87 992	- 16 956
Betald inkomstskatt		- 20 296	- 30 937
<b>Kassaflöde från den löpande verksamheten före förändringar av rörelsekapital</b>		<b>94 295</b>	<b>69 006</b>
Förändring varulager		510	2 869
Förändring rörelsefordringar		14 687	14 495
Förändring rörelseskulder		- 8 778	- 16 082
<b>Kassaflöde från den löpande verksamheten</b>		<b>100 714</b>	<b>- 70 288</b>
<b>Investeringsverksamheten</b>			
Förvärv av dotterbolag	4	- 4 856	- 51 383
Förvärv av immateriella anläggningstillgångar		- 10 341	- 5 230
Förvärv av materiella anläggningstillgångar		- 3 757	- 5 503
Försäljning av inventarier		-	907
Förvärv av finansiella omsättningstillgångar		- 17 478	- 37 537
<b>Kassaflöde från investeringsverksamheten</b>		<b>- 36 432</b>	<b>- 98 746</b>
<b>Finansieringsverksamheten</b>			
Likvid från teckningsoptioner		1 172	-
Återköp av teckningsoptioner		- 35	- 33
Upptagna lån		19 000	37 250
Amortering av lån		- 32 625	-
Amortering av leasingskuld		- 20 839	- 21 088
Utbetald utdelning		- 20 837	- 19 048
<b>Kassaflöde från finansieringsverksamheten</b>		<b>- 54 164</b>	<b>- 2 919</b>
<b>Årets kassaflöde</b>		<b>10 118</b>	<b>- 31 377</b>
Likvida medel vid periodens början		29 194	60 571
<b>Likvida medel vid periodens slut</b>	23	<b>39 312</b>	<b>29 194</b>

# Resultaträkning samt Övrigt totalresultat

BELOPP I TKR	NOT	2025-01-01 2025-12-31	2024-01-01 2024-12-31
Nettoomsättning	3	12 375	10 350
Övriga rörelseintäkter	5	-	234
<b>Rörelsens intäkter</b>		<b>12 375</b>	<b>10 584</b>
Övriga externa kostnader	9	- 5 462	- 7 815
Personalkostnader	7	- 7 043	- 6 608
<b>Rörelseresultat</b>		<b>- 130</b>	<b>- 3 839</b>
Resultat från andelar i koncernföretag		45 000	60 000
Finansiella intäkter		124 600	22 562
Finansiella kostnader		- 14 476	- 15 513
<b>Resultat efter finansiella poster</b>	10	<b>154 994</b>	<b>63 210</b>
Bokslutsdispositioner		25 000	33 200
<b>Resultat före skatt</b>		<b>179 994</b>	<b>96 410</b>
Inkomstskatt	12	- 29 386	- 4 016
<b>Årets resultat</b>		<b>150 608</b>	<b>92 394</b>
Övrigt totalresultat		-	-
Årets totalresultat		150 608	92 394

# MODERBOLAG

## Balansräkning

### TILLGÅNGAR

BELOPP I TKR	NOT	2025-12-31	2024-12-31
<b>Anläggningstillgångar</b>			
Andelar i koncernföretag	36	647 046	655 455
<b>Summa anläggningstillgångar</b>		<b>647 046</b>	<b>655 455</b>
<b>Omsättningstillgångar</b>			
Kortfristiga fordringar			
Övriga fordringar		179 263	52 514
Förutbetalda kostnader och upplupna intäkter	22	2 292	1 352
<b>Summa kortfristiga fordringar</b>		<b>181 555</b>	<b>53 866</b>
<b>Summa omsättningstillgångar</b>	23	<b>181 555</b>	<b>53 866</b>
<b>SUMMA TILLGÅNGAR</b>		<b>828 601</b>	<b>709 321</b>

# MODERBOLAG

## Balansräkning

### EGET KAPITAL OCH SKULDER

BELOPP I TKR	NOT	2025-12-31	2024-12-31
<b>Eget kapital</b>	24, 34		
<b>Bundet eget kapital</b>			
Aktiekapital		34 728	34 728
<b>Summa bundet eget kapital</b>		<b>34 728</b>	<b>34 728</b>
<b>Fritt eget kapital</b>			
Överkursfond		179 901	176 008
Balanserat resultat		218 199	146 642
Årets resultat		150 609	92 394
<b>Summa fritt eget kapital</b>		<b>548 709</b>	<b>415 044</b>
<b>Summa Eget kapital</b>		<b>583 437</b>	<b>449 772</b>
<b>Avsättningar</b>			
Uppskjuten skatteskuld		25 543	-
<b>Summa Avsättningar</b>		<b>25 543</b>	<b>-</b>
<b>Långfristiga skulder</b>	25		
Skulder till kreditinstitut		155 000	168 625
Övriga skulder	27	-	23 667
<b>Summa långfristiga skulder</b>		<b>155 000</b>	<b>192 292</b>
<b>Kortfristiga skulder</b>	25		
Leverantörsskulder		1 128	439
Skulder koncernföretag		36 252	54 850
Aktuell skatteskuld		7 635	6 358
Övriga skulder	27	18 061	4 225
Upplupna kostnader och förutbetalda intäkter	28	1 545	1 385
<b>Summa kortfristiga skulder</b>		<b>64 621</b>	<b>67 257</b>
<b>SUMMA EGET KAPITAL OCH SKULDER</b>		<b>828 601</b>	<b>709 321</b>

# Rapport över förändring i eget kapital

Moderbolaget	Bundet eget kapital	Fritt eget kapital		
	Aktiekapital	Överkurs fond	Balanserat resultat inkl årets resultat	Summa eget kapital
<b>Eget kapital 2024-01-01</b>	<b>33 960</b>	<b>151 775</b>	<b>165 690</b>	<b>351 425</b>
Årets resultat			92 394	92 394
<i>Transaktioner med aktieägare</i>				
Kvittningsemission	768	24 232		25 000
Utdelning			- 19 048	- 19 048
Summa transaktioner med aktieägare	768	24 232	- 19 048	5 952
<b>Eget kapital 2024-12-31</b>	<b>34 728</b>	<b>176 007</b>	<b>239 036</b>	<b>449 771</b>
Årets resultat			150 609	150 609
<i>Transaktioner med aktieägare</i>				
Teckningsoptioner		3 894		3 894
Utdelning			- 20 837	- 20 837
Summa transaktioner med aktieägare	-	3 894	- 20 837	- 16 943
<b>Eget kapital 2025-12-31</b>	<b>34 728</b>	<b>179 901</b>	<b>368 808</b>	<b>583 437</b>

# Kassaflödesanalys

BELOPP I TKR	NOT	2025-01-01 2025-12-31	2024-01-01 2024-12-31
<b>Den löpande verksamheten</b>			
Resultat före skatt		179 994	96 410
Just. för poster som inte ingår i kassaflödet	37	- 109 140	- 15 036
Betald inkomstskatt		- 2 705	- 648
<b>Kassaflöde från den löpande verksamheten före förändringar av rörelsekapital</b>		<b>68 149</b>	<b>80 726</b>
Förändring rörelsefordringar		1 651	- 554
Förändring rörelseskulder		- 17 488	- 3 300
<b>Kassaflöde från den löpande verksamheten</b>		<b>52 312</b>	<b>76 872</b>
<b>Investeringsverksamheten</b>			
Förvärv av dotterbolag		- 1 544	- 59 087
Förvärv av finansiella omsättningsstillgångar		- 17 478	- 37 537
<b>Kassaflöde från investeringsverksamheten</b>		<b>- 19 022</b>	<b>- 96 624</b>
<b>Finansieringsverksamheten</b>			
Likvid från teckningsoptioner		1 172	-
Upptagna lån		19 000	37 250
Amortering av skuld		- 32 625	-
Utbetald utdelning		- 20 837	- 19 048
<b>Kassaflöde från finansieringsverksamheten</b>		<b>- 33 290</b>	<b>18 202</b>
<b>Årets kassaflöde</b>		<b>-</b>	<b>- 1 550</b>
Likvida medel vid periodens början		-	1 550
<b>Likvida medel vid periodens slut</b>	23	<b>-</b>	<b>-</b>

# REDOVISNINGSPRINCIPER & KOMMENTARER

## NOT 1 · Redovisningsprinciper och värderingsprinciper

Koncernredovisningen är utformad enligt de av EU antagna IFRS standards utgivna av International Accounting Standards Board (IASB).

Vidare har rekommendation från Rådet för finansiell rapportering, RFR 1 Kompletterande redovisningsregler för koncerner, tillämpats.

Moderbolaget tillämpar samma redovisningsprinciper som koncernen utom i de fall som anges i den av Rådet för finansiell rapportering utgivna rekommendationer RFR 2 Redovisning för juridiska personer.

Koncernens rapport över resultat och övrigt totalresultat och rapport över finansiell ställning och moderbolagets resultat- och balansräkning blir föremål för fastställelse på årsstämman den 19 maj 2026.

### a) Nya och ändrade standarder som publicerats men ännu ej trätt i kraft samt standarder som trätt i kraft per 1 januari 2025

Inga av de IFRS-tolkningar som publicerats men ännu inte har trätt i kraft, förväntas ha någon väsentlig inverkan på koncernen.

### b) Värderingsgrunder tillämpade vid upprättandet av de finansiella rapporterna

Tillgångar och skulder är redovisade till upplupna anskaffningsvärden. Bokfört värde på finansiella tillgångar och skulder bedöms utgöra en rimlig approximation av verkligt värde.

### c) Funktionell valuta och redovisningsvaluta

Moderbolagets funktionella valuta är svenska kronor som även utgör rapporteringsvalutan för moderbolaget och för koncernen. Det innebär att de finansiella rapporterna presenteras i svenska kronor. Samtliga belopp är, om inte annat anges, avrundade till närmaste tusental.

### d) Klassificering m.m.

Anläggningstillgångar och långfristiga skulder i moderbolaget och koncernen består i allt väsentligt av belopp som förväntas återvinnas eller betalas efter mer än tolv månader räknat från balansdagen. Omsättningstillgångar och kortfristiga skulder i moderbolaget och koncernen består i allt väsentligt

av belopp som förväntas återvinnas eller betalas inom tolv månader räknat från balansdagen.

### e) Rörelsesegmentrapportering

Koncernen tillämpar en segmentredovisning som överensstämmer med den interna rapportering som lämnas till den högste verkställande beslutfattaren.

I koncernen utgörs den högste verkställande beslutfattaren av koncernledningen. Den huvudsakliga indelningsgrunden är bolagens olika typer av intäktslag.

Ett rörelsesegment är en del av koncernen som bedriver verksamhet från vilken den kan generera intäkter och ådrar sig kostnader. Se not 3 för ytterligare beskrivning av indelningen och presentationen av rörelsesegment.

### f) Konsolideringsprinciper och rörelseförvärv i) Dotterföretag

Dotterföretag är företag som står under ett bestämmande inflytande från InfraCom Group AB. Bestämmande inflytande föreligger om InfraCom Group AB har inflytande över investeringsobjektet, är exponerad för eller har rätt till rörlig avkastning från sitt engagemang samt kan använda sitt inflytande över investeringen till att påverka avkastningen.

Dotterföretag redovisas enligt förvärvsmetoden. Metoden innebär att förvärv av ett dotterföretag betraktas som en transaktion varigenom koncernen indirekt förvärvar dotterföretagets tillgångar och övertar dess skulder. I förvärvsanalysen fastställs det verkliga värdet på förvärvsdagen av förvärvade identifierbara tillgångar och övertagna skulder samt eventuella innehav utan bestämmande inflytande. Transaktionsutgifter, med undantag av transaktionsutgifter som är hänförliga till emission av eget kapitalinstrument eller skuldinstrument, som uppkommer redovisas direkt i årets resultat.

Vid rörelseförvärv där överförd ersättning överstiger det verkliga värdet av förvärvade tillgångar och övertagna skulder som redovisas separat, redovisas skillnaden som goodwill.

Villkorade tilläggsköpeskillingar värderas utifrån sannolikheten att köpeskillingen kommer att utgå. I koncernredovisningen redovisas villkorade köpeskillingar till verkligt värde med värdeförändringar över resultat.

#### **(ii) Transaktioner som elimineras vid konsolidering**

Koncerninterna fordringar och skulder, intäkter eller kostnader och orealiserade vinster eller förluster som uppkommer från koncerninterna transaktioner mellan koncernföretag, elimineras i sin helhet vid upprättandet av koncernredovisningen.

#### **g) Intäkter**

##### **(i) Prestationsåtaganden och intäktsredovisningsprinciper**

Intäkt värderas utifrån den ersättning som specificeras i avtalet med kunden. Koncernen redovisar intäkten när kontroll över en vara eller tjänst överförs till kunden.

Information om karaktären på och tidpunkten för uppfyllande av prestationsåtaganden i avtal med kunder, inklusive väsentliga betalningsvillkor, och tillhörande intäktsredovisningsprinciper sammanfattas nedan.

- Abonnemangstjänster inom IT-drift och telefoni – Avser molnbaserade lösningar inom IT-drift och telefoni. Kunden erhåller access till tjänsterna löpande under abonnemangsperioden. Fakturor upprättas vid beställning från kund och förfaller vanligtvis inom 30 dagar. Intäkterna redovisas löpande över abonnemangsperioden.
- Transaktionsbaserade tjänster inom IT-drift och telefoni – Avser i huvudsak transaktionsbaserade tjänster kopplade till ovan abonnemangstjänster. Kunden får kontroll över tjänsterna i takt med att de används. Fakturor upprättas i efterskott baserat på förbrukning och förfaller vanligtvis inom 30 dagar. Intäkterna redovisas i takt med förbrukningen.
- Tjänster av engångskaraktär – Avser i huvudsak konsultstöd vid systemimplementation, felsökning eller liknande. Intäkterna redovisas över tid i takt med att konsulttjänsterna utförs.
- Hårdvara – Hårdvara säljes till kund främst i form av kringutrustning till IT-drift eller telefonitjänster. Viss hårdvaruförsäljning sker även av datorer, mobiltelefoner, kopiatorer, toners samt mötesutrustning som inte är relaterad till internt producerade abonnemangsbaserade tjänster. Intäkterna från försäljningen av hårdvara redovisas vid den tidpunkt som produkterna

överförs till kunden och därmed då kunden får kontroll över hårdvaran.

Koncernen har som standard betalningskrav på 30 dagar. Variationer kan förekomma, främst i nyligen förvärvade bolag.

#### **h) Leasing**

När ett avtal ingås bedömer koncernen om avtalet är, eller innehåller, ett leasingavtal. Ett avtal är, eller innehåller, ett leasingavtal om avtalet överlåter rätten att under en viss period bestämma över användningen av en identifierad tillgång i utbyte mot ersättning.

Koncernen redovisar en nyttjanderättstillgång och en leasingskuld vid leasingavtalets inledningsdatum.

Nyttjanderättstillgången värderas initialt till anskaffningsvärde, vilket består av leasingskuldens ursprungliga värde med tillägg för leasingavgifter som betalats vid eller före inledningsdatumet plus eventuella initiala direkta utgifter.

Nyttjanderättstillgången skrivs därefter av linjärt från inledningsdatumet till det tidigare av slutet av den tillgångens nyttjandeperiod och leasingperiodens slut, vilket i normalfallet för koncernen är leasingperiodens slut.

I de mer sällsynta fall då anskaffningsvärdet för nyttjanderätten återspeglar att koncernen kommer att utnyttja en option att köpa den underliggande tillgången skrivs tillgången av till nyttjandeperiodens slut.

Leasingskulden som delas upp i långfristig och kortfristig del värderas initialt till nuvärdet av återstående leasingavgifter under den bedömda leasingperioden. Leasingperioden utgörs av den ej uppsägbara perioden med tillägg för ytterligare perioder i avtalet om det vid inledningsdatumet bedöms som rimligt säkert att dessa kommer att nyttjas.

Leasingavgifterna diskonteras i normalfallet med koncernens marginella upplåningsränta, vilken utöver koncernens/företagets kreditrisk återspeglar respektive avtals leasingperiod, valuta och kvalitet på underliggande tillgång som tänkt säkerhet. I de fall leasingavtalets implicita ränta lätt kan fastställas används dock den räntan, vilket är fallet för delar av koncernens leasing av fordon.

Leasingskulden omfattar nuvärdet av följande avgifter under bedömd leasingperiod;

- fasta avgifter, inklusive till sin substans fasta avgifter,

- variabla leasingavgifter kopplade till index (vanligtvis KPI) eller räntenivå (vanligtvis STIBOR), initialt värderade med hjälp av det index eller den räntenivå som gällde vid inledningsdatumet,
- eventuella restvärdesgarantier som förväntas betalas,
- lösenpriset för en köption som koncernen är rimligt säker på att utnyttja och straffavgifter som utgår vid uppsägning av leasingavtalet om bedömd leasingperiod återspeglar att sådan uppsägning kommer att ske.

Skuldens värde ökas med räntekostnaden för respektive period och reduceras med leasingbetalningarna. Räntekostnaden beräknas som skuldens värde multiplicerat med diskonteringsräntan.

Leasingskulden för koncernens lokaler med hyra som indexuppräknas beräknas på den hyra som gäller vid respektive rapportperiods slut. Vid denna tidpunkt justeras skulden med motsvarande justering av nyttjanderättstillgångens redovisade värde. På motsvarande sätt justeras skuldens och tillgångens värde i samband med att ombedömning sker utav leasingperioden. Detta sker i samband med att sista uppsägningsdatumet inom tidigare bedömd leasingperiod för lokalhyresavtal har passerats alternativt då betydelsefulla händelser inträffar eller omständigheterna på ett betydande sätt förändras på ett sätt som är inom koncernens kontroll och påverkar den gällande bedömningen av leasingperioden.

Koncernen presenterar nyttjanderättstillgångar och leasingskulder som egna poster i rapporten över finansiell ställning.

För leasingavtal som har en leasingperiod på 12 månader eller mindre eller med en underliggande tillgång av lågt värde, understigande 50 tkr, redovisas inte någon nyttjanderättstillgång och leasingskuld.

Leasingavgifter för dessa leasingavtal redovisas som kostnad linjärt över leasingperioden.

#### **i) Finansiella intäkter och kostnader**

Koncernens finansiella intäkter och kostnader inkluderar främst ränteintäkter, räntekostnader, utdelningar samt resultatet hänförligt till andelar i intresseföretag eller gemensamt styrda företag. Utdelningar från dotterbolag redovisas ej i koncernen.

Ränteintäkter eller räntekostnader redovisas enligt effektivräntemetoden. Utdelningar redovisas i resultatet per det datum då koncernens rätt till betalning fastställs.

#### **j) Skatter**

Inkomstskatter utgörs av aktuell skatt och uppskjuten skatt. Inkomstskatter redovisas i årets resultat utom då underliggande transaktion redovisats i övrigt totalresultat eller i eget kapital varvid tillhörande skatteeffekt redovisas i övrigt totalresultat eller i eget kapital.

Aktuell skatt är skatt som ska betalas eller erhållas avseende aktuellt år, med tillämpning av de skattesatser som är beslutade eller i praktiken beslutade per balansdagen. Till aktuell skatt hör även justering av aktuell skatt hänförlig till tidigare perioder.

Uppskjuten skatt beräknas enligt balansräkningsmetoden med utgångspunkt i temporära skillnader mellan redovisade och skattemässiga värden på tillgångar och skulder. Värderingen av uppskjuten skatt baserar sig på hur underliggande tillgångar eller skulder förväntas bli realiserade eller reglerade. Uppskjuten skatt beräknas med tillämpning av de skattesatser och skatteregler som är beslutade eller i praktiken beslutade per balansdagen.

Uppskjutna skattefordringar avseende avdragsgilla temporära skillnader och underskottsavdrag redovisas endast i den mån det är sannolikt att dessa kommer att kunna utnyttjas. Värdet på uppskjutna skattefordringar reduceras när det inte längre bedöms sannolikt att de kan utnyttjas.

#### **k) Finansiella instrument**

Finansiella instrument som redovisas i rapporten över finansiell ställning inkluderar på tillgångssidan likvida medel och kundfordringar. På skuldsidan återfinns leverantörsskulder, tilläggsköpeskilling, leasingskulder och övriga räntebärande skulder. Klassificeringen av finansiella instrument härrör från affärsmodellen där samtliga innehav syftar till att innehålla avtalsenliga kassaflöden.

#### **(i) Redovisning och första värderingen**

Kundfordringar redovisas när de är utgivna. Övriga finansiella tillgångar och finansiella skulder redovisas när koncernen blir part i instrumentets avtalsmässiga villkor.

En finansiell tillgång eller finansiell skuld värderas vid första redovisningstillfället till verkligt värde plus, när det gäller finansiella instrument som inte värderas till verkligt värde via resultatet, transaktionskostnader som är direkt hänförliga till förvärvet eller emissionen.

## **(ii) Klassificering och efterföljande värdering**

### **Finansiella tillgångar**

Vid första redovisningstillfället klassificeras en finansiell tillgång som värderad till: upplupet anskaffningsvärde; verkligt värde via övrigt totalresultat – skuldinstrumentsinvestering; verkligt värde via övrigt totalresultat – egetkapitalinvestering; eller verkligt värde via resultatet.

Finansiella tillgångar omklassificeras inte efter det första redovisningstillfället förutom om koncernen byter affärsmodell för förvaltningen av de finansiella tillgångarna, i vilket fall alla berörda finansiella tillgångar omklassificeras per den första dagen i den första rapporteringsperioden efter förändringen av affärsmodellen.

Det upplupna anskaffningsvärdet minskas med nedskrivningar. Ränteintäkter samt nedskrivningar redovisas i resultatet. Vinster eller förluster som uppstår vid bortbokning redovisas i resultatet.

En finansiell tillgång ska värderas till upplupet anskaffningsvärde om den uppfyller båda följande villkor och inte identifierats som värderad till verkligt värde via resultatet:

- den innehas inom ramen för en affärsmodell vars mål är att inneha finansiella tillgångar i syfte att erhålla avtalsenliga kassaflöden, och
- de avtalade villkoren för den finansiella tillgången ger vid bestämda tidpunkter upphov till kassaflöden som endast är betalningar av kapitalbelopp och ränta på det utestående kapitalbeloppet.

### **Finansiella skulder**

Finansiella skulder klassificeras som värderade till upplupet anskaffningsvärde eller verkligt värde via resultatet. En finansiell skuld klassificeras till verkligt värde via resultatet om den klassificeras som innehav för handelsändamål.

Villkorade tilläggsköpeskillingar värderas utifrån sannolikheten att köpeskillingen kommer att utgå. I koncernredovisningen redovisas villkorade köpeskillingar till verkligt värde med värdeförändringar över resultat.

Skulder som värderas till upplupet anskaffningsvärde redovisas med tillämpning av effektivräntemetoden. Tillämpning av effektivräntemetoden innebär att skulderna värderas utifrån de uppskattade framtida kassaflödena, diskonterade med effektivräntan.

Effektivräntan är en ränta som exakt diskonterar

de uppskattade framtida utbetalningarna på skulden under den förväntade löptiden till skuldens upplupna anskaffningsvärde.

Räntekostnader redovisas i resultatet. Vinster eller förluster vid borttagning från redovisningen redovisas också i resultatet.

## **(iii) Borttagande från rapporten över finansiell ställning (bortbokning)**

### **Finansiella tillgångar**

Koncernen tar bort en finansiell tillgång från rapporten över finansiell ställning när de avtalsenliga rättigheterna till kassaflödena från den finansiella tillgången upphör eller om den överförs till rätten att ta emot de avtalsenliga kassaflödena genom en transaktion i vilken i väsentlighet alla risker och fördelar med ägarskapet har överförts eller i vilken koncernen inte överför eller behåller i väsentlighet alla de risker och fördelar med ägarskap och den inte behåller kontrollen över den finansiella tillgången.

### **Finansiella skulder**

Koncernen bokar bort en finansiell skuld från rapporten över finansiell ställning när de åtaganden som anges i avtalet fullgörs, annulleras eller upphör. Koncernen bokar också bort en finansiell skuld när de avtalsenliga villkoren modifieras och kassaflödena från den modifierade skulden är väsentligt annorlunda. I det fallet redovisas en ny finansiell skuld till verkligt värde baserat på de modifierade villkoren.

## **I) Materiella anläggningstillgångar**

### **(i) Ägda tillgångar**

Materiella anläggningstillgångar redovisas i koncernen till anskaffningsvärde efter avdrag för ackumulerade avskrivningar och eventuella nedskrivningar. I anskaffningsvärdet ingår inköpspriset samt utgifter direkt hänförliga till tillgången för att bringa den på plats och i skick för att utnyttjas i enlighet med syftet med anskaffningen. Redovisningsprinciper för nedskrivningar framgår nedan.

Det redovisade värdet för en materiell anläggningstillgång tas bort ur rapport över finansiell ställning vid utrangering eller avyttring eller när inga framtida ekonomiska fördelar väntas från användning eller utrangering/ avyttring av tillgången. Vinst eller förlust som uppkommer vid avyttring eller utrangering av en tillgång utgörs av skillnaden mellan försäljningspriset och tillgångens redovisade värde med avdrag för direkta försäljningskostnader. Vinst och förlust redovisas som övrig rörelseintäkt/-kostnad.

### **(ii) Tillkommande utgifter**

Tillkommande utgifter läggs till anskaffningsvärdet endast om det är sannolikt att de framtida ekonomiska fördelar som är förknippade med tillgången kommer att komma företaget till del och anskaffningsvärdet kan beräknas på ett tillförlitligt sätt. Alla andra tillkommande utgifter redovisas som kostnad i den period de uppkommer.

### **(iii) Avskrivningsprinciper**

Avskrivning sker linjärt över tillgångens beräknade nyttjandeperiod. Leasade tillgångar skrivs även de av över beräknad nyttjandeperiod eller, om den är kortare, den bedömda leasingperioden.

Beräknade nyttjandeperioder:

- Inventarier, verktyg och installationer – 3- 5 år
- Nyttjanderättstillgångar – 3-10 år

### **m) Immateriella tillgångar**

#### **(i) Goodwill**

Goodwill utgörs av det belopp som det koncernmässiga anskaffningsvärdet överstiger det verkliga värdet på det i förvärvsanalysen beräknade verkliga värdet av bolagets nettotillgångar, skulder och eventalförpliktelser vid förvärvstidpunkten av aktierna i dotterbolaget. Goodwill redovisas i balansräkningen till anskaffningsvärde minus eventuella ackumulerade nedskrivningar. Goodwill fördelas på de kassagenererande enheterna och testas årligen för nedskrivningsbehov under fjärde kvartalet, eller när det finns en indikation om nedskrivningsbehov. Nedskrivning av goodwill återförs inte.

#### **(ii) Övriga immateriella anläggningstillgångar**

Övriga immateriella tillgångar som förvärvats av koncernen redovisas till anskaffningsvärde

minus ackumulerade avskrivningar och eventuella nedskrivningar (se nedan).

#### **(iii) Tillkommande utgifter**

Tillkommande utgifter för aktiverade immateriella tillgångar redovisas som en tillgång i rapport över finansiell ställning endast då de ökar de framtida ekonomiska fördelarna för den specifika tillgången till vilka de hänförs sig. Alla andra utgifter kostnadsförs när de uppkommer.

#### **(iv) Avskrivningsprinciper**

Avskrivningar redovisas i årets resultat linjärt över immateriella tillgångars beräknade nyttjandeperioder. Nyttjandeperioderna omprövas minst årligen. Samtliga immateriella tillgångar,

exklusive goodwill, har bestämbar nyttjandeperiod och skrivs av från den tidpunkt då de är tillgängliga för användning.

Beräknade nyttjandeperioder:

- Balanserade utvecklingsutgifter – 5 år
- Licenser, varumärken och mjukvara – 3-5 år

### **n) Nedskrivningar**

Koncernens redovisade tillgångar bedöms vid varje balansdag för att avgöra om det finns indikation på nedskrivningsbehov.

#### **Nedskrivning av materiella och immateriella tillgångar**

Nedskrivningsprövning av goodwill, samt ännu ej fullt avskrivna balanserade utgifter, sker årligen.

Nedskrivningsprövningen sker genom beräkning av tillgångens återvinningsvärde (se nedan). En nedskrivning redovisas när en tillgångs eller kassagenererande enhets (grupp av enheters) redovisade värde överstiger återvinningsvärdet. En nedskrivning redovisas som kostnad i årets resultat. Återvinningsvärdet är det högsta av verkligt värde minus försäljningskostnader och nyttjandevärde. Vid beräkning av nyttjandevärdet diskonteras framtida kassaflöden med en diskonteringsfaktor som beaktar riskfri ränta och den risk som är förknippad med den specifika tillgången.

#### **Återföring av nedskrivning**

En nedskrivning av tillgångar som ingår i IAS 36 tillämpningsområde reverseras om det både finns indikation på att nedskrivningsbehovet inte längre föreligger och det har skett en förändring i de antaganden som låg till grund för beräkningen av återvinningsvärdet. Nedskrivna goodwill kan ej återföras.

#### **Nedskrivning av finansiella tillgångar**

En reserv för förväntade kreditförluster beräknas och redovisas för de finansiella tillgångar som värderas till upplupet anskaffningsvärde. Reserv för kreditförluster beräknas och redovisas initialt utifrån tolv månaders förväntade kreditförluster. Om kreditrisken ökat väsentligt sedan den finansiella tillgången först redovisades, beräknas och redovisas reserv för kreditförluster utifrån förväntade kreditförluster för tillgångens hela återstående löptid.

För kundfordringar, som inte innehåller en väsentlig finansieringskomponent, tillämpas en förenklad metod och reserv för kreditförluster

beräknas och redovisas utifrån förväntade kreditförluster för hela den återstående löptiden oavsett om kreditrisken ökat väsentligt eller inte. Beräkningen av förväntade kreditförluster baseras huvudsakligen på information om historiska förluster för liknande fordringar och motparter. Den historiska informationen utvärderas och justeras kontinuerligt utifrån den aktuella situationen och koncernens förväntan om framtida händelser.

#### **Värdering av förväntade kreditförluster**

Förväntade kreditförluster utgörs av en sannolikhetsvägd uppskattning av kreditförluster. Kreditförluster värderas som nuvärdet av alla underskott i kassaflödena (d.v.s. skillnaden mellan bolagets kassaflöde i enlighet med avtalet och kassaflödet som koncernen förväntar sig att få).

#### **Presentation av reserver för förväntade kreditförluster i rapporten över finansiell ställning**

Förlustreserver för finansiella tillgångar värderade till upplupet anskaffningsvärde har dragits av från tillgångarnas bruttovärde.

#### **Bortskrivning**

En finansiell tillgångs redovisade bruttovärde skrivs bort när koncernen inte har några rimliga förväntningar på att återvinna en finansiell tillgång i sin helhet eller en del av den.

Koncernen gör individuella bedömningar avseende tidpunkt och belopp för bortskrivning baserat

på huruvida det finns rimliga förväntningar på återvinning. Koncernen har inte några förväntningar på betydande återvinning av de bortskrivna beloppen. Finansiella tillgångar som skrivits bort kan emellertid fortfarande vara föremål för verkställighetsåtgärder för att uppfylla koncernens förfaranden för återvinning av förfallna belopp.

#### **o) Utbetalning till ägarna**

##### **(i) Utdelningar**

Utdelningar redovisas som skuld efter det att årsstämman godkänt utdelningen.

##### **p) Resultat per aktie**

Beräkningen av resultat per aktie före utspädning baseras på årets resultat i koncernen hänförligt till moderbolagets ägare och på det vägda genomsnittliga antalet aktier utestående under året. Vid beräkningen av resultat per aktie efter utspädning justeras resultatet och det genomsnittliga antalet aktier för att ta hänsyn till effekter av utspädande potentiella stamaktier, vilka under rapporterade perioder härrör från optioner utgivna till anställda. Potentiella stamaktier ses som

utspädande endast under perioder då det leder till en lägre vinst eller större förlust per aktie.

#### **q) Ersättningar till anställda**

##### **(i) Kortfristiga ersättningar**

Kortfristiga ersättningar till anställda beräknas utan diskontering och redovisas som kostnad när de relaterade tjänsterna erhålls.

En avsättning redovisas för den förväntade kostnaden för vinstandels- och bonusbetalningar när koncernen har en gällande rättslig eller informell förpliktelse att göra sådana betalningar till följd av att tjänster erhållits från anställda och förpliktelsen kan beräknas tillförlitligt.

##### **(ii) Avgiftsbestämda pensionsplaner**

Som avgiftsbestämda pensionsplaner klassificeras de planer där företagets förpliktelse är begränsad till de avgifter företaget åtagit sig att betala. I sådant fall beror storleken på den anställdes pension på de avgifter som företaget betalar till planen eller till ett försäkringsbolag och den kapitalavkastning som avgifterna ger. Följaktligen är det den anställda som bär den aktuariella risken (att ersättningen blir lägre än förväntat) och investeringsrisken (att de investerade tillgångarna kommer att vara otillräckliga för att ge de förväntade ersättningarna). Företagets förpliktelser avseende avgifter till avgiftsbestämda planer redovisas som en kostnad i årets resultat i den takt de intjänas genom att de anställda utfört tjänster åt företaget under en period.

##### **(iii) Ersättningar vid uppsägning**

En kostnad för ersättningar i samband med uppsägningar av personal redovisas vid den tidigaste tidpunkten av när företaget inte längre kan dra tillbaka erbjudandet till de anställda eller när företaget redovisar kostnader för omstrukturering. Ersättningarna som beräknas bli reglerade efter tolv månader redovisas till dess nuvärde. Ersättningar som inte förväntas regleras helt inom tolv månader redovisas som långfristiga ersättningar.

##### **(iv) Aktierelaterade ersättningar – Incitamentsprogram i form av teckningsoptioner**

Bolaget kan från tid till annan erbjuda sina anställda incitamentsprogram i form av teckningsoptionsprogram. Deltagarna betalar en premie per option uträknad med hjälp av Black & Scholes – modellen, av en oberoende part. Eftersom de anställda har betalat marknadsvärde för teckningsoptionen finns ingen ersättning att kostnadsföra. Incitamentsprogram kan även komma att gälla styrelsemedlemmar och konsulter.

## r) Eventualförpliktelser

Upplysning om eventualförpliktelse lämnas när det finns ett möjligt åtagande som härrör från inträffade händelser och vars förekomst bekräftas endast av en eller flera osäkra framtida händelser utom koncernens kontroll eller när det finns ett åtagande som inte redovisas som en skuld eller avsättning på grund av det inte är troligt att ett utflöde av resurser kommer att krävas eller inte kan beräknas med tillräcklig tillförlitlighet.

### **Moderbolagets redovisningsprinciper**

Moderbolaget har upprättat sin årsredovisning enligt årsredovisningslagen (1995:1554) och Rådet för finansiell rapporterings rekommendation RFR 2 Redovisning för juridiska personer. Även av Rådet för finansiell rapporterings utgivna uttalanden gällande för noterade företag tillämpas. RFR 2 innebär att moderbolaget i årsredovisningen för den juridiska personen ska tillämpa samtliga av EU antagna

IFRS och uttalanden så långt detta är möjligt inom ramen för årsredovisningslagen, tryggandelagen och med hänsyn till sambandet mellan redovisning och beskattning. Rekommendationen anger vilka undantag från och tillägg till IFRS som ska göras.

Skillnaderna mellan koncernens och moderbolagets redovisningsprinciper framgår nedan. De nedan angivna redovisningsprinciperna för moderbolaget har tillämpats konsekvent på samtliga perioder som presenteras i moderbolagets finansiella rapporter.

### **Klassificering och uppställningsformer**

För moderbolaget redovisas en resultaträkning och för koncernen en rapport över resultat och övrigt totalresultat. Vidare används för moderbolaget benämningarna balansräkning respektive kassaflödesanalys för de rapporter som i koncernen har titlarna balansräkning respektive rapport över kassaflöden. Resultaträkning och balansräkning är för moderbolaget uppställda enligt årsredovisningslagens scheman, medan rapporten över förändringar i eget kapital och kassaflödesanalysen baseras på IAS 1 Utformning av finansiella rapporter respektive IAS 7 Rapport över kassaflöden. De skillnader mot koncernens rapporter som gör sig gällande i moderbolagets resultat- och balansräkningar utgörs främst av redovisning av finansiella kostnader, anläggningstillgångar samt eget kapital.

### **Dotterföretag, intresseföretag och gemensamt styrda företag**

Andelar i dotterföretag redovisas i moderbolaget enligt anskaffningsvärdemetoden. Detta

innebär att transaktionsutgifter inkluderas i det redovisade värdet för innehav i dotterföretag. I koncernredovisningen redovisas transaktionsutgifter hänförliga till dotterföretag direkt i resultatet när dessa uppkommer.

Villkorade tilläggsköpeskillningar värderas utifrån sannolikheten att köpeskillningen kommer att utgå. Eventuella förändringar av skuld/ fordran läggs på/ reducerar anskaffningsvärdet i moderbolaget och inte i resultatet som det görs i koncernen.

### **Finansiella instrument**

Moderbolaget har valt att inte tillämpa IFRS 9 för finansiella instrument. Delar av principerna i IFRS 9 är dock ändå tillämpliga – såsom avseende nedskrivningar, inbokning/bortbokning, kriterier för att säkringsredovisning ska få tillämpas och effektivräntemetoden för ränteintäkter och räntekostnader.

I moderbolaget värderas finansiella anläggningstillgångar till anskaffningsvärde minus eventuell nedskrivning och finansiella omsättningstillgångar enligt lägsta värdets princip.

### **Rörelsesegmentrapportering**

Moderbolaget redovisar inte segment enligt samma fördelning och samma omfattning som koncernen.

### **Materiella anläggningstillgångar**

Materiella anläggningstillgångar i moderbolaget redovisas till anskaffningsvärde efter avdrag för ackumulerade avskrivningar och eventuella nedskrivningar på samma sätt som för koncernen men med tillägg för eventuella uppskrivningar.

### **Leasade tillgångar**

Moderbolaget tillämpar inte IFRS 16, i enlighet med undantaget som finns i RFR 2. Som leasetagare redovisas leasingavgifter som kostnad linjärt över leasingperioden och således redovisas inte nyttjanderätter och leasingskuld i balansräkningen.

### **Koncernbidrag**

Koncernbidrag redovisas som bokslutsdisposition.

## NOT 2 · Uppskattningar och bedömningar

Företagsledningen gör bedömningar och uppskattningar samt antaganden som påverkar tillämpningen av redovisningsprinciperna och de redovisade beloppen av tillgångar, skulder, intäkter och kostnader. Verkliga utfallet kan avvika från dessa uppskattningar och bedömningar.

Koncernens redovisade immateriella tillgångar utgörs till mycket stor del av goodwill som härrör från företagsförvärv. Nedskrivningsbehov av goodwill prövas årligen för att se om det behöver skrivas ned och dessutom närhelst händelser eller ändrade omständigheter indikerar att värdet på goodwill som har uppkommit vid ett förvärv kan ha minskat. För att bestämma om värdet på goodwill minskat måste den kassagenererande enhet till vilken goodwill hänförs värderas, vilket sker genom en diskontering av enhetens kassaflöden. Vid tillämpningen av denna metod förlitar sig bolaget på ett antal faktorer, inklusive uppnådda resultat, affärsplaner, ekonomiska prognoser och marknadsdata. Ändringarna av förutsättningarna för dessa antaganden och uppskattningar skulle kunna ha en väsentlig effekt på värdet på goodwill. Något nedskrivningsbehov har inte identifierats avseende räkenskapsåret 2025. Gällande potentiella tilläggsköpeskilling gör ledningen kontinuerliga ställningstaganden hur skulden bör värderas samt att bolagets likviditetsförmåga har täckning vid ett tilläggsköp.

## NOT 3 · Rörelsesegment och uppdelning av intäkter

### Koncernens nettoomsättning fördelas på följande rörelsesegment

**Communications** - Försäljning av molntelefonitjänster och därtill relaterad hårdvara.

**Managed Services** - Försäljning av molnbaserade IT-tjänster, datacenters, datakommunikation och internetaccesser samt därtill relaterad hårdvara.

**Document Solutions** - Försäljning av tjänster och produkter inom utskrift, scanning och OCR-tolkning.

**Visual Communication** - Försäljning av mötesteknik till kontor inklusive installation, service och support.

*Försäljning sker till den absoluta merparten i Sverige.*

	Koncernen		Moderbolaget	
	2025	2024	2025	2024
Communications	259 177	266 565	-	-
Managed Services	416 376	420 063	-	-
Document Solutions	97 447	98 228	-	-
Visual Communication	44 609	53 107	-	-
<b>Tjänsteintäkter</b>	<b>817 609</b>	<b>837 963</b>	-	-
Koncernintern fakturering	-	-	12 375	10 350
<b>Summa</b>	<b>817 609</b>	<b>837 963</b>	<b>12 375</b>	<b>10 350</b>

### Koncernbolagens interna fakturering fördelar sig enligt följande:

	2025	2024
InfraCom Communications AB	14 497	17 915
InfraCom Managed Services AB	6 456	5 978
Internet.se Svenska AB	223	218
InfraCom Systech AB	1 302	1 668
InfraCom QoS AB	136	1 442
InfraCom Connect AB	29 169	24 686
InfraCom Datatal AB	3 554	3 662
ComCenter i Jönköping AB	570	93
QSi Sweden AB	3 050	423
InfraCom Centiljon AB	820	648
<b>Summa</b>	<b>59 777</b>	<b>56 733</b>

**Koncernens rörelseresultat före avskrivningar fördelar sig på segmenten enligt följande:**

	2025	2024
Communications	64 005	48 080
Managed Services	36 669	48 233
Document Solutions	2 832	3 022
Visual Communication	1 169	1 752
Koncerngemensamt*	8 592	7 430
<b>Summa</b>	<b>113 267</b>	<b>108 517</b>

\* Koncerngemensamt innehåller IFRS-justeringar samt moderbolag

**NOT 4 · Förvärv av rörelse****Förvärvsanalyser som sammanfattar erlagd köpeskilling och goodwillberäkning.**

	WE2U AB
Anskaffningsvärde	4 080
Förvärvat eget kapital	- 423
<b>Goodwill</b>	<b>3 657</b>

Bolaget WE2U AB tillträdde den 12 juni 2025. Bolaget erbjuder telefoni- och IT-lösningar främst i- och kring Ideon Science Park i Lund.

**Likvidpåverkan förvärv av dotterbolag**

	2025	2024
<b>TILLGÅNGAR</b>		
Immateriella anläggningstillgångar	-	6
Materiella anläggningstillgångar	309	223
Varulager	139	1 132
Rörelsefordringar	612	13 835
Likvida medel	268	7 704
<b>Summa tillgångar</b>	<b>1 328</b>	<b>22 900</b>
<b>AVSÄTTNINGAR OCH SKULDER</b>		
Rörelseskulder	906	19 019
<b>Summa avsättningar och skulder</b>	<b>906</b>	<b>19 019</b>
Köpeskilling	- 4 080	- 91 500
Avgår apport/kvittningsemission	-	25 000
Avgår tilläggsköpeskilling	500	17 000
<b>Utbetald köpeskilling</b>	<b>- 3 580</b>	<b>- 49 500</b>
Avgår förvärvade likvida medel	268	7 704
<b>Påverkan likvida medel</b>	<b>- 3 312</b>	<b>- 41 796</b>

Kassaflödet påverkas även av utbetalning av tilläggsköpeskillingar om 1 544 tkr. Totalt påverkas därmed investeringsverksamheten kassaflödet med 4 856 tkr.

Utestående skuldförda tilläggsköpeskillingar vid årets slut: InfraCom Systech AB: 1,8 mkr, Comcenter i Jönköping AB: 9,6 mkr, QSi 4,0 mkr samt WE2U 0,5 mkr. Samtliga faller under år 2026.

## NOT 5 · Övriga rörelseintäkter

	Koncernen		Moderbolaget	
	2025	2024	2025	2024
Provisionsintäkter	2 316	1 952	-	-
Fakturerade avgifter	1 858	1 704	-	-
Övrigt	4 128	4 683	-	-
<b>Summa</b>	<b>8 302</b>	<b>8 324</b>	<b>-</b>	<b>-</b>

## NOT 6 · Direkta kostnader

	Koncernen		Moderbolaget	
	2025	2024	2025	2024
Hårdvara	241 362	256 780	-	-
Licenser	91 379	100 826	-	-
Telefontjänster	46 850	46 440	-	-
Övrigt	27 196	15 938	-	-
<b>Summa</b>	<b>406 787</b>	<b>419 984</b>	<b>-</b>	<b>-</b>

## NOT 7 · Anställda, personalkostnader och ledande befattningshavares ersättningar

### Medeltalet anställda.

	Koncernen		Moderbolaget	
	2025	2024	2025	2024
Kvinnor	48	58	1	1
Män	251	263	3	3
<b>Summa</b>	<b>299</b>	<b>321</b>	<b>4</b>	<b>4</b>

### Löner, ersättningar, sociala avgifter och pensionskostnader.

	Koncernen		Moderbolaget	
	2025	2024	2025	2024
Löner och ersättningar till styrelsen, vd och ledande befattningshavare	6 427	4 417	3 124	1 161
Löner och ersättningar till övriga anställda	159 278	168 980	1 401	3 172
<b>Summa</b>	<b>165 705</b>	<b>173 397</b>	<b>4 525</b>	<b>4 333</b>
Sociala avgifter enligt lag och avtal	59 642	61 890	1 613	1 538
Pensionskostnader för vd och ledande befattningshavare	1 103	913	500	317
Pensionskostnader för övriga anställda	15 854	16 785	72	206
<b>Summa</b>	<b>76 599</b>	<b>79 588</b>	<b>2 185</b>	<b>2 061</b>

### Löner/ersättningar och pensionskostnad till styrelse och VD.

	2025	Pensionskostnad	2024	Pensionskostnad
	Lön/ersättning		Lön/ersättning	
Styrelseordförande Oskar Säfström	125	-	110	-
Styrelseledamot Anna Petré	125	-	110	-
Styrelseledamot Johan Löfvenholm	125	-	110	-
Styrelseledamot Peter Björkman	-	-	-	-
Verkställande direktör	1 525	275	1 342	242
<b>Summa</b>	<b>1 900</b>	<b>275</b>	<b>1 672</b>	<b>242</b>

### Styrelseledamöter och ledande befattningshavare

Antal styrelseledamöter på balansdagen

	Koncernen		Moderbolaget	
	2025	2024	2025	2024
Kvinnor	1	1	1	1
Män	4	4	4	4
<b>Summa</b>	<b>5</b>	<b>5</b>	<b>5</b>	<b>5</b>

### Antal verkställande direktörer och andra ledande befattningshavare

	Koncernen		Moderbolaget	
	2025	2024	2025	2024
Kvinnor	1	1	0	0
Män	3	3	2	2
<b>Summa</b>	<b>4</b>	<b>4</b>	<b>2</b>	<b>2</b>

Bolaget har 4 utställda teckningsoptionsprogram (2023/2026:1, 2023/2026:2 samt 2025/2028:1, 2025/2028:2) om totalt 659 500 teckningsoptioner som förvärvats av styrelseledamöter, ledande befattningshavare, nyckelpersoner och övriga anställda. 187 000 teckningsoptioner ger rätt att under perioden 15 maj – 30 juni 2026 förvärva en aktie om 40,80 sek. De förvärvade teckningsoptionerna innebär att aktiekapitalet kan komma att öka med 187 000 sek motsvarande en utspädning om 0,54 %. 472 500 teckningsoptioner ger rätt att under perioden 15 maj – 30 juni 2028 förvärva en aktie om 28,60 sek. De förvärvade teckningsoptionerna innebär att aktiekapitalet kan komma att öka med 472 500 sek motsvarande en utspädning om 1,34 %.

Den marknadsmässiga värderingen av samtliga program har genomförts med hjälp av Black-Scholes-modellen som utgår från aktiens nuvarande pris, lösenpris och löptid. I dessa upplägg har en potentiell värdeökning om cirka 30 procent över en period på 3,1 år beaktats, vilket speglar förväntningar på aktiens utveckling. Vidare har hänsyn tagits till den riskfria räntan, som påverkar nuvärdet av framtida kassaflöden. Volatiliteten har fastställts genom analys och jämförelser med liknande bolag, då den egna aktiens historik bedömts som mindre tillförlitlig.

Program	Maximalt antal optioner	Förvärvat antal optioner	Utestående antal optioner 2025-12-31
<b>2023/2026 1/2</b>	<b>187 000</b>	<b>187 000</b>	-
<b>2025/2028 1/2</b>	<b>1 570 000</b>	<b>472 500</b>	<b>1 097 500</b>

### NOT 8 · Resultat från andelar i koncernföretag

Moderbolaget	2025	2024
Utdelning från dotterbolag	45 000	60 000
<b>Summa</b>	<b>45 000</b>	<b>60 000</b>

### NOT 9 · Arvode och kostnadsersättning till revisorer

	Koncernen		Moderbolaget	
	2025	2024	2025	2024
Revisionsuppdrag	2 242	2 431	998	1 190
Andra uppdrag	215	62	215	0
<b>Summa</b>	<b>2 457</b>	<b>2 493</b>	<b>1 213</b>	<b>1 190</b>

Med revisionsuppdrag avses granskning av årsredovisningen och bokföringen samt styrelsens och verkställande direktörens förvaltning, övriga arbetsuppgifter som det ankommer på företagets revisor att utföra samt rådgivning eller annat biträde som föranleds av iakttagelser vid sådan granskning eller genomförandet av sådana övriga arbetsuppgifter. Årets arvoden fördelas på KPMG Sverige (2 242 tkr) och PwC Sverige (215 tkr).

## NOT 10 · Finansiella intäkter och kostnader

	Koncernen		Moderbolaget	
	2025	2024	2025	2024
<b>Finansiella intäkter</b>				
Ränteintäkter	3 544	2 593	3 005	2 000
Utdelningar koncernföretag	-	-	45 000	60 000
Utdelningar TRS-avtal	12 455	5 526	12 455	5 526
Förändring av tilläggsköpeskilling	8 409	31 980	-	180
Orealiserad vinst TRS-avtal	109 140	14 856	109 140	14 856
Övriga poster	18	-	-	-
<b>Summa finansiella intäkter</b>	<b>133 566</b>	<b>54 955</b>	<b>169 600</b>	<b>82 562</b>
<b>Finansiella kostnader</b>				
Räntekostnad från kreditinstitut	14 289	15 428	14 289	15 428
Räntekostnader leasing	1 156	1 210	-	-
Övriga poster	394	373	187	85
<b>Summa finansiella kostnader</b>	<b>15 839</b>	<b>17 011</b>	<b>14 476</b>	<b>15 513</b>
<b>Finansnetto</b>	<b>117 727</b>	<b>37 944</b>	<b>155 123</b>	<b>67 049</b>

## NOT 11 · Bokslutsdispositioner

Moderbolaget	2025	2024
Koncernbidrag	25 000	33 200
<b>Summa</b>	<b>25 000</b>	<b>33 200</b>

## NOT 12 · Skatt på årets resultat

	Koncernen		Moderbolaget	
	2025	2024	2025	2024
Aktuell skattekostnad	- 19 682	- 16 732	- 3 843	- 4 016
Uppskjuten skatt	- 21 912	1 452	- 25 543	-
<b>Summa</b>	<b>- 41 594</b>	<b>- 15 280</b>	<b>- 29 386</b>	<b>- 4 016</b>
<b>AVSTÄMNING AV EFFEKTIV SKATT</b>				
Resultat före skatt	202 583	116 899	179 994	96 410
Skatt enligt gällande skattesats 20,6 %	- 41 732	- 24 081	- 37 079	- 19 861
<b>Skatteeffekt av:</b>				
Ej avdragsgilla kostnader	- 1 670	- 13 748	- 1 083	- 978
Ej skattepliktiga intäkter	1 260	23 163	8 776	16 596
Avdragsgilla, ej bokförda kostnader	-	24	-	-
Schablonintäkt periodiseringsfond	- 237	- 379	-	-
Skatt hänförlig till tidigare år	831	- 565	-	227
Differenser vid konsolidering av förvärv	- 46	354	-	-
<b>Redovisad effektiv skatt</b>	<b>- 41 594</b>	<b>- 15 280</b>	<b>- 29 386</b>	<b>- 4 016</b>
Effektiv skattesats	20,5 %	13,1 %	16,3 %	3,1 %

## NOT 13 · Resultat per aktie

Följande resultat och vägda genomsnittliga antal aktier har använts vid beräkning av resultat per aktie.

	2025	2024
Årets resultat hänförligt till moderföretagets aktieägare	150 608	92 394
Genomsnittligt antal aktier före utspädning, tusental	34 728	34 632
Genomsnittligt antal aktier efter utspädning, tusental	34 728	34 632
Resultat per aktie före utspädning, kronor	4,64	2,93
Resultat per aktie efter utspädning, kronor	4,64	2,93

Resultat per aktie efter utspädning beräknas genom att dividera moderbolagets andel av periodens resultat efter skatt med det vägda genomsnittliga antalet utestående aktier efter utspädning. Företaget har fyra utestående teckningsoptionsserier TO 2023/2026:1/2 samt TO 2025/2028:1/2 med lösenkurs 40,80 respektive 28,60 kr per aktie. Lösenkurs för dessa understiger aktiernas kurs per 2025-12-31 (23,8 kr). Dessa optioner saknar därför utspädningseffekt och har exkluderats från beräkningen av resultat per aktie efter utspädning. Om börskursen i framtiden går upp till en nivå över lösenkurs för TO 2023/2026:1/2 alternativt TO 2025/2028:1/2 så kommer även dessa optioner att medföra utspädning.

## NOT 14 · Balanserat utvecklingsarbete

	Koncernen		Moderbolaget	
	2025-12-31	2024-12-31	2025-12-31	2024-12-31
Ingående anskaffningsvärde	10 788	9 827	-	-
Årets inköp	-	961	-	-
Genom rörelseförvärv	-	-	-	-
<b>Utgående anskaffningsvärde</b>	<b>10 788</b>	<b>10 788</b>	-	-
Ingående avskrivningar	- 9 199	- 8 206	-	-
Årets avskrivningar	- 685	- 993	-	-
<b>Utgående ackumulerade avskrivningar</b>	<b>- 9 884</b>	<b>- 9 199</b>	-	-
<b>Utgående redovisat värde</b>	<b>904</b>	<b>1 589</b>	-	-

Det väsentliga arbetet avser utveckling av telefoniprogramvara.

## NOT 15 · Koncessioner, patent, licenser, varumärken samt liknande rättigheter

	Koncernen		Moderbolaget	
	2025-12-31	2024-12-31	2025-12-31	2024-12-31
Ingående anskaffningsvärde	35 764	26 729	-	-
Årets inköp	10 341	5 230	-	-
Genom rörelseförvärv	-	40	-	-
Omklassificering	-	3 765	-	-
<b>Utgående anskaffningsvärde</b>	<b>46 105</b>	<b>35 764</b>	-	-
Ingående avskrivningar	- 27 910	- 21 627	-	-
Årets avskrivningar	- 4 061	- 3 613	-	-
Genom rörelseförvärv	-	34	-	-
Omklassificering	-	2 636	-	-
<b>Utgående ackumulerade avskrivningar</b>	<b>- 31 971</b>	<b>- 27 910</b>	-	-
<b>Utgående redovisat värde</b>	<b>14 134</b>	<b>7 854</b>	-	-

## NOT 16 · Goodwill

	Koncernen		Moderbolaget	
	2025-12-31	2024-12-31	2025-12-31	2024-12-31
Ingående anskaffningsvärde	556 874	470 173	-	-
Genom rörelseförvärv	3 658	87 830	-	-
Omklassificering	-	- 1 129	-	-
<b>Utgående redovisat värde</b>	<b>560 532</b>	<b>556 874</b>	-	-

Enligt IFRS sker inga avskrivningar av Goodwill utan värdet prövas årligen i enlighet med IAS 36. Prövningen av nedskrivningsbehov sker genom beräkning av nyttjandevärdet för de tre kassagenererande enheterna (KGE) bestående av InfraCom Communications AB, InfraCom Managed Services AB och InfraCom Connect AB. Detta är den lägsta nivån som goodwill följs upp internt.

Goodwill om 561 mkr allokeras på de tre enheterna enligt följande: InfraCom Communications AB 255 mkr, InfraCom Managed Services AB 150 mkr samt InfraCom Connect AB 151 mkr.

Beräkningarna över nyttjandevärdet utgår från uppskattade framtida kassaflöden efter skatt baserade på finansiella budgetar som täcker en femårsperiod. Beräkningen baseras på ledningens erfarenhet, historiska data och marknadsläge vilket överensstämmer med information från externa informationskällor. Budgetering av rörelsens kostnader utgår från bedömningar kring rörelsemarginal och utveckling av väsentliga kostnadsposter för att bedriva bolagens verksamhet är lokaler, aktuella löneavtal och tidigare årsnivåer på rörelsemarginaler och omkostnader, anpassat till en förväntan för det kommande året utifrån aspekter som nämns i försäljningsbudget. Förväntade ersättningsinvesteringar i rörelsekapital och anläggningstillgångar är kopplat till historik utifrån den strategiska planen.

Beräknade kassaflöden diskonteras med en diskonteringsränta (WACC) om 13 % för samtliga enheter. Tillväxttakt om 2 % används för att extrapolera kassaflöden bortom de första fem åren.

Nedskrivningsprövningen visar att nyttjandevärdet överstiger det redovisade värdet för de prövande kassagenererande enheterna. Ingen nedskrivning av goodwill har därför skett år 2025.

## NOT 17 · Personbilar

	Koncernen		Moderbolaget	
	2025-12-31	2024-12-31	2025-12-31	2024-12-31
Ingående anskaffningsvärde	1 198	1 005	-	-
Årets inköp	4	1 100	-	-
Försäljningar/utrangeringar	-	- 660	-	-
<b>Utgående anskaffningsvärde</b>	<b>1 202</b>	<b>1 198</b>	-	-
Ingående avskrivningar	- 325	- 720	-	-
Årets avskrivningar	- 300	- 265	-	-
Försäljningar/utrangeringar	-	660	-	-
<b>Utgående ackumulerade avskrivningar</b>	<b>- 625</b>	<b>- 325</b>	-	-
<b>Utgående redovisat värde</b>	<b>577</b>	<b>873</b>	-	-

## NOT 18 · Inventarier, verktyg och installationer

	Koncernen		Moderbolaget	
	2025-12-31	2024-12-31	2025-12-31	2024-12-31
Ingående anskaffningsvärde	28 499	22 425	-	-
Årets inköp	3 753	3 690	-	-
Genom rörelseförvärv	309	2 385	-	-
<b>Utgående anskaffningsvärde</b>	<b>32 561</b>	<b>28 499</b>	-	-
Ingående avskrivningar	- 17 468	- 10 517	-	-
Årets avskrivningar	- 4 509	- 4 779	-	-
Försäljningar/utrangeringar	-	- 2 172	-	-
<b>Utgående ackumulerade avskrivningar</b>	<b>- 21 977</b>	<b>- 17 468</b>	-	-
<b>Utgående redovisat värde</b>	<b>10 584</b>	<b>11 031</b>	-	-

## NOT 19 · Varulager

	Koncernen		Moderbolaget	
	2025	2024	2025	2024
Handelsvaror	13 860	14 547	-	-
Tonerlager	6 223	5 907	-	-
<b>Summa</b>	<b>20 083</b>	<b>20 454</b>	-	-

## NOT 20 · Kundfordringar

Åldersanalys av kundfordringar samt specifikation av reservering av osäkra kundfordringar för koncernen.

	2025-12-31			2024-12-31		
	Brutto	Nedskrivning		Brutto	Nedskrivning	
Ej förfallet	79 555	-	-	82 136	-	-
Förfallet 1 – 30 dagar	8 412	-	177	16 695	-	-
Förfallet 31 – 60 dagar	1 086	-	106	1 124	-	387
Förfallet 61 – 90 dagar	748	-	716	852	-	267
Förfallet 91 – dagar	5 006	-	5 598	2 434	-	1 717
<b>Summa</b>	<b>94 807</b>	-	<b>6 005</b>	<b>103 241</b>	-	<b>2 371</b>
<b>Totalt</b>	<b>88 802</b>			<b>100 870</b>		

## NOT 21 · Övriga fordringar

	Koncernen		Moderbolaget	
	2025	2024	2025	2024
Finansiell omsättningstillgång	55 265	37 537	55 265	37 537
Orealiserad värdeförändring fin. omsättningstillgång	123 996	14 856	123 996	14 856
Övrigt	2 399	6 492	2	121
<b>Summa</b>	<b>181 660</b>	<b>58 885</b>	<b>179 263</b>	<b>52 514</b>

InfraCom har sedan 2024 varit avtalspart i ett Swap-avtal (TRS), gällande Bredband2 i Skandinavien AB. Syftet med investeringen var att utforska möjliga närmare samarbeten, alternativt att göra en bra finansiell investering. Avtalet innebär en rätt att förvärva 86 051 591 aktier till ett pris om 1,809 kronor per aktie, vilket motsvarar cirka 9 % ägarandel. Vid ingången av transaktionen ställde även InfraCom en initial säkerhet om 37 mkr, med tillkommande 18 mkr under 2025.

Den 13 juli 2025 ingicks ett avtal med Telia Company AB angående försäljning av aktierna vilken genomfördes

i februari 2026. Försäljningen innebar ett försäljningspris per aktie om 3,25 SEK och gav ett verkligt värde på TRS kontraktet om 124 mkr. Tillsammans med den initialt ställda säkerheten uppgår det bokförda värdet till total 179 mkr per 31 december 2025 och har totalt gett upphov till en orealiserad vinst om cirka 124 mkr (bokad som orealiserad värdeförändring finansiell omsättningstillgång), exklusive skattekostnad. Börskursen per 31 december 2025 uppgick till [3,22] SEK och avvek således endast med ett oväsentligt belopp från det försäljningspris som användes i värderingen. Värderingen bedöms därför vara en nivå 2 värdering enligt verkligt värde-hierarkin i IFRS. Då värdet är baserat på ett ingått försäljningsavtal med Telia Company AB är känsligheten mot förändringar i olika parametrar oväsentlig.

## NOT 22 · Förutbetalda kostnader och upplupna intäkter

	Koncernen		Moderbolaget	
	2025-12-31	2024-12-31	2025-12-31	2024-12-31
Hyror	4 327	4 288	129	117
Upplupna intäkter	14 278	13 878	-	-
Övriga poster	13 973	16 170	2 163	1 235
<b>Summa</b>	<b>32 578</b>	<b>34 336</b>	<b>2 292</b>	<b>1 352</b>

## NOT 23 · Likvida medel

	Koncernen		Moderbolaget	
	2025-12-31	2024-12-31	2025-12-31	2024-12-31
Banktillgodohavanden	39 312	29 194	-	-
<b>Summa</b>	<b>39 312</b>	<b>29 194</b>	<b>-</b>	<b>-</b>

Koncernens likviditet optimeras via ett koncernkonto. Moderbolaget har vid utgången av året en skuld till koncernbolagen.

## NOT 24 · Eget kapital

InfraCom Group AB (publ) har endast ett aktieslag med stamaktier. Innehavaren av stamaktier är berättigade till utdelning som fastställs efter hand och aktieinnehavet berättigar till rösträtt vid årsstämman med en röst per aktie. Alla aktier har samma rätt till bolagets kvarvarande nettotillgångar. Samtliga aktier är fullt betalda och inga aktier är reserverade för överlåtelse. Inga aktier innehas av företaget själv eller dess dotterbolag.

	2025-12-31	2024-12-31
Registrerat aktiekapital (kr)	34 727 681	34 727 681
Antal aktier	34 727 681	34 727 681
Kvotvärde	1 krona	1 krona
	2025	2024
Antal aktier vid årets början	34 727 681	33 960 411
Kvittningsemission	-	767 270
Antal aktier vid årets slut	34 727 681	34 727 681

### Koncernen

- *Övrigt tillskjutet kapital* avser kapital som är tillskjutet från ägarna. Här ingår överkurser som betalats i samband med emissioner.
- *Omräkningsreserv* avser de valutakursdifferenser som uppstår vid omräkning av finansiella rapporter från den utländska verksamheten som ej är upprättade i koncernens redovisningsvaluta, svenska kronor.
- I Balanserade vinstmedel ingår tidigare perioders intjänade vinstmedel i koncernbolagen.
- I *Årets resultat* framgår koncernens resultat för räkenskapsåret.

### Moderbolaget

- *Bundna fonder* (moderbolaget) få ej minskas genom vinstdelning.

- *Fritt eget kapital* utgörs av föregående års fria egna kapital efter att en eventuell vinstutdelning lämnats. Utgör tillsammans med årets resultat, överkursfond fond för verkligt värde summa fritt eget kapital, det vill säga det belopp som finns tillgängligt för utdelning till aktieägarna. Moderbolaget har under räkenskapsåret delat ut 20 838 tkr vilket motsvarar 0,60 kr per aktie. För räkenskapsåret 2025 föreslår styrelsen 72 928 tkr i utdelning vilket motsvarar 2,10 kr per aktie. Av den totala utdelningen om 2,10 kronor utgör 0,60 kronor ordinarie utdelning och 1,50 kronor utgör en extrautdelning.

## NOT 25 · Räntebärande skulder

	Koncernen		Moderbolaget	
	2025-12-31	2024-12-31	2025-12-31	2024-12-31
<b>Långfristiga skulder</b>				
Skulder till kreditinstitut	155 000	168 625	155 000	168 625
Leasingskulder	11 273	17 264	-	-
Villkorade köpeskillingar	-	23 667	-	23 667
<b>Summa</b>	<b>166 273</b>	<b>209 556</b>	<b>155 000</b>	<b>192 292</b>
<b>Kortfristiga skulder</b>				
Leasingskulder	15 527	15 089	-	-
Villkorade köpeskillingar	15 880	1 667	15 380	1 667
<b>Summa</b>	<b>31 407</b>	<b>16 756</b>	<b>15 380</b>	<b>1 667</b>

Villkorade köpeskillingar är beräknade till verkligt värde av förväntad utbetalning.

Bolagets revolverande kreditfacilitet regleras av att nettoskuld till EBITDA-andel skall ej understiga 3,0:1, koncernens räntetäckningsgrad skall ej understiga 5:1 samt koncernens soliditet skall ej understiga 30 %. Kostnaden för kreditfaciliteten utgörs av STIBOR adderat med en marginal. Via kreditfaciliteten har InfraCom Group säkerställt en likviditet om 300 mkr och per den 31 december 2025 har koncernen utnyttjat 155,0 mkr (168,6).

För mer information om ränterisk, se under not 27.

## Kreditutrymme

	Koncernen		Moderbolaget	
	2025-12-31	2024-12-31	2025-12-31	2024-12-31
Utnyttjad kreditram	155 000	168 625	155 000	168 625
Beviljad kreditram	300 000	300 000	300 000	300 000

## Löptidsanalys

	2025-12-31					
	Totalt	Kortare än 1 månad	Mellan 1-3 månader	Mellan 4-12 månader	Mellan 1-5 år	Senare än 5 år
Skulder till kreditinstitut	155 000	-	-	-	155 000	-
Leasingskulder	26 800	-	4 336	11 191	10 495	778
Villkorade köpeskillingar	15 880	-	9 591	6 289	-	-
Leverantörsskulder	42 703	42 703	-	-	-	-
<b>Summa</b>	<b>241 987</b>	<b>44 307</b>	<b>13 927</b>	<b>17 480</b>	<b>165 495</b>	<b>778</b>

	2024-12-31					
	Totalt	Kortare än 1 månad	Mellan 1-3 månader	Mellan 4-12 månader	Mellan 1-5 år	Senare än 5 år
Skulder till kreditinstitut	168 625	-	-	-	168 625	-
Leasingskulder	32 353	-	1 413	11 894	19 466	420
Villkorade köpeskillingar	25 333	-	-	1 667	23 667	-
Leverantörsskulder	45 120	45 120	-	-	-	-
<b>Summa</b>	<b>273 146</b>	<b>46 835</b>	<b>1 413</b>	<b>13 561</b>	<b>211 758</b>	<b>420</b>

## NOT 26 · Uppskjuten skatteskuld

	Koncernen		Moderbolaget	
	2025-12-31	2024-12-31	2025-12-31	2024-12-31
Obeskattade reserver	9 835	13 466	0	0
Orealiserad värdeförändring på tillgångar	25 543	0	25 543	0
<b>Summa</b>	<b>35 378</b>	<b>13 466</b>	<b>25 543</b>	<b>0</b>

Uppskjuten skatteskuld obeskattade reserver avser 20,9% av obeskattade reserver i juridiska personer. Orealiserad värdeförändring på tillgångar avser 20,6% av värdeförändring TRS-avtal.

Ej aktiverat underskottsavdrag 344 tkr.

## NOT 27 · Övriga skulder

	Koncernen		Moderbolaget	
	2025-12-31	2024-12-31	2025-12-31	2024-12-31
<b>Övriga långfristiga skulder</b>				
Villkorade köpeskillingar	-	23 667	-	23 667
Pensionsskuld	1 298	1 298	-	-
<b>Summa</b>	<b>1 298</b>	<b>24 965</b>	<b>-</b>	<b>23 667</b>

	Koncernen		Moderbolaget	
	2025-12-31	2024-12-31	2025-12-31	2024-12-31
<b>Övriga kortfristiga skulder</b>				
Moms och särskilda punktskatter	13 185	13 882	530	357
Tilläggsköpeskilling	15 880	1 667	15 380	1 667
Personalens skatter och avgifter	11 679	14 304	547	488
Övrigt	3 068	4 478	1 604	1 713
<b>Summa</b>	<b>44 006</b>	<b>34 331</b>	<b>18 061</b>	<b>4 225</b>

1 500 tkr har omklassificerats från långa till korta skulder (koncernen) efter att bokslutskommunikén 2025-12-31 har publicerats. Övriga kortfristiga och långfristiga skulder skiljer därmed med 1 500 tkr årsredovisningen jämfört med bokslutskommunikén.

## NOT 28 · Upplupna kostnader och förutbetalda intäkter

	Koncernen		Moderbolaget	
	2025-12-31	2024-12-31	2025-12-31	2024-12-31
Semesterlön	21 379	21 091	723	644
Sociala avgifter	6 689	6 584	227	202
Förutbetald intäkt	22 212	20 672	-	-
Förskott från kunder	9 279	8 328	-	-
Övriga poster	14 883	23 018	595	539
<b>Summa</b>	<b>74 442</b>	<b>79 693</b>	<b>1 545</b>	<b>1 385</b>

## NOT 29 · Värdering av finansiella tillgångar och skulder till verkligt värde

Finansiella tillgångar och skulder redovisade till upplupet anskaffningsvärde.

	Koncernen	
	2025-12-31	2024-12-31
Kundfordringar	88 802	100 870
Finansiella omsättningstillgångar	179 261	52 393
Övriga fordringar	2 399	6 492
Kassa och Bank	39 312	29 194
<b>Summa</b>	<b>309 744</b>	<b>188 949</b>
Räntebärande skulder	155 000	168 625
Leverantörsskulder	42 703	45 120
Övriga skulder	44 006	49 420
<b>Summa</b>	<b>241 709</b>	<b>263 165</b>

Verkligt värde på de finansiella omsättningstillgångarna skiljer sig väsentligt från bokfört värde. Omvärdering till verkligt värde har skett och 109 140 tkr har resultatförts som orealiserad vinst år 2025.

I övrigt skiljer sig ej värdet för finansiella tillgångarna och skulderna väsentligt från redovisat värde. Gällande aktuell marknadsränta på räntebärande skulder, så skiljer sig den inte nämnvärt från gällande ränta på lånen varför det verkliga värdet bedöms överensstämja med redovisat värde. Genomslaget på räntekostnader på skulder till kreditinstitut under kommande tolv månadersperiod vid en ränteuppgång/-nedgång på 1 procentenhet på balansdagen uppgår till +/- 1 550 tkr givet de skulder till kreditinstitut som finns per balansdagen.

## NOT 30 · Finansiella risker och riskhantering

Koncernen utsätts genom sin verksamhet för olika slags finansiella risker; kreditrisk, likviditetsrisk, ränterisk, finansieringsrisk och valutarisk.

Kreditrisk är risken att koncernens motpart i ett finansiellt instrument inte kan fullgöra sin skyldighet och därigenom förorsaka koncernen en finansiell förlust. Bolagets generella betalningstid är 30-60 dagar.

Åldersanalysen i not 20 visar förfallna fakturor. Reserv för kundförluster visar reserv för osäkra fordringar för respektive år. Historiskt har kundförluster inte uppgått till väsentliga belopp i förhållande till omsättning. Bolagets omsättning är till stor del abonnemangsbaserad vilket medför att kundens betalningsvilja är hög då man är beroende av fungerande IT-drift och telefoni för att bedriva sin verksamhet, även i osäkrare tider. Kundbasen är dessutom fördelad på ett stort antal kunder, varför påverkan av en enskild kunds betalningsförmåga inte skadar bolaget i någon större utsträckning. Bolaget analyserar löpande kundfordringarna och vidtar löpande åtgärder för att begränsa kreditrisken.

Likviditetsrisken för bolaget är risken för att bolaget skulle få svårigheter att fullgöra sina förpliktelser. För att minimera likviditetsrisken analyseras och prognostiseras likviditetssituationen löpande för att säkerställa att bolaget har tillräckligt med likvida medel för att täcka behovet i verksamheten. Bolagets verksamhet innefattar förvärv av kundstockar och systerbolag där i förekommande fall halva köpeskillingen finansieras

genom räntebärande lån (som betalningsmedel erbjuds även i vissa fall egna aktier). Vid varje enskilt förvärv analyseras den förvärvade enhetens förmåga att fortsatt generera ett positivt kassaflöde samt de specifika risker som affären innefattar.

Vid varje förvärv uppkommer i förekommande fall även skulder till säljaren i form av framtida utbetalningar av tilläggsköpeskillingar vars syfte är att reglera den slutgiltiga köpeskillingen med hänsyn till den förvärvade enhetens utveckling efter förvärvstidpunkten. Bolaget har ett starkt positivt kassaflöde och likviditetsrisken anses som låg.

Ränterisk är risken att värdet på finansiella instrument varierar på grund av förändringar i marknadsräntor. Ränterisk kan leda till en förändring i verkliga värden och förändringar i kassaflöden. En betydande faktor som påverkar ränterisken är räntebindningstiden. Koncernen är exponerad för ränterisk på räntebärande långfristiga- och kortfristiga skulder. Ränterisken har uppkommit i samband med tecknandet av en revolverande kreditfacilitet uppgående till ett utrymme på 300 mkr och per den 31 december var ett utrymme om 155 mkr utnyttjat. Koncernen är även utsatt för en ränterisk hänförligt till framtida leasingavtal, vilket koncernen i dagsläget bedömer vara immateriellt.

Finansieringsrisk kan komma att uppstå vid omförhandling av lånefacilitet om banken ej godkänner befintligt utrymme. Bolaget har ett starkt positivt kassaflöde och finansieringsrisken anses som låg.

Valutarisken för bolaget avser risken för att ändrade valutakurser får negativ effekt på bolagets resultaträkning, balansräkning eller kassaflöde. Bolagets rapporteringsvaluta är SEK. Den främsta exponeringen härrör från bolagets försäljning som sker i de utländska valutorna NOK, EUR och GBP (transaktionsexponering). Omräkningsexponering uppstår främst som en följd av kundfordringar och leverantörsskulder i andra valutor än SEK. Eftersom bolagets försäljning till mycket stor del sker i SEK så är exponering i utländska valutor är låg och valutakursfluktuationen påverkar inte bolagets resultaträkning i nämnvärd omfattning.

## NOT 31 · Leasingavtal

	2025-12-31	2024-12-31
<b>Tillgångar med nyttjanderätt</b>		
Fastigheter	21 473	27 123
Fordon	10 549	8 703
Övrigt	-	109
<b>Summa</b>	<b>32 022</b>	<b>35 935</b>
<b>Leasingskulder</b>		
Fastigheter	19 558	24 258
Fordon	7 242	8 095
<b>Summa</b>	<b>26 800</b>	<b>32 353</b>
<b>Avskrivningar på nyttjanderätter</b>		
Fastigheter	14 896	17 153
Fordon	3 965	2 353
Övrigt	-	406
<b>Summa</b>	<b>18 861</b>	<b>19 912</b>
Avskrivningar på nyttjanderätter redovisas under <i>avskrivningar</i> i koncernens resultaträkning.		
<b>Räntekostnader på leasingskulder</b>		
Fastigheter	879	1 109
Fordon	274	94
Övrigt	-	7
<b>Summa</b>	<b>1 153</b>	<b>1 210</b>
Räntekostnader på leasingskulder redovisas under <i>finansiella kostnader</i> i koncernens resultaträkning.		

### Kostnadsförda avskrivningar och räntekostnader

Avskrivningar på nyttjanderätter	18 861	19 912
Räntekostnader på leasingskulder	1 153	1 210
<b>Summa</b>	<b>20 014</b>	<b>21 122</b>

### Icke uppsägningsbara leasingavgifter

Inom ett år	15 457	13 307
Mellan ett och fem år	11 343	19 046
<b>Summa</b>	<b>26 800</b>	<b>32 353</b>

### Moderbolaget

Moderbolaget tillämpar undantaget i RFR2 varpå bolagets hyreskontrakt redovisas som operationell leasing, kontrakten omfattar hyreskontrakt samt fordon.

<b>Årets kostnad avseende operationell leasing av</b>	<b>2025</b>	<b>2024</b>
Fastigheter	510	461
Fordon	167	192
<b>Summa</b>	<b>677</b>	<b>653</b>

<b>Icke uppsägningsbara leasingbetalningar uppgår till</b>	<b>2025</b>	<b>2024</b>
Inom 1 år	70	-
Mellan 2-5 år	-	-
<b>Summa</b>	<b>70</b>	<b>-</b>

### NOT 32 · Ställda eventalförpliktelser

	Koncernen		Moderbolaget	
	2025-12-31	2024-12-31	2025-12-31	2024-12-31
Nettotillgångar/ pantsatta aktier i dotterbolag	652 001	638 938	647 046	655 455
<b>Summa</b>	<b>652 001</b>	<b>638 938</b>	<b>647 046</b>	<b>655 455</b>

### NOT 33 · Ställda säkerheter

	Koncernen		Moderbolaget	
	2025-12-31	2024-12-31	2025-12-31	2024-12-31
Företagsinteckningar	55 100	55 100	0	0
<b>Summa</b>	<b>55 100</b>	<b>55 100</b>	<b>0</b>	<b>0</b>

En obegränsad moderbolagsgaranti har utfärdats för att möjliggöra köp av telefonitjänster löpande i dotterbolag.

### NOT 34 · Disposition av vinst eller förlust

Styrelsen föreslår att fritt eget kapital, kronor 548 709 256, disponeras enligt följande:

Utdelas till aktieägare	72 928 130
Överkursfond	179 901 155
Balanseras i ny räkning	295 879 971
<b>Summa</b>	<b>548 709 256</b>

Styrelsen föreslår årsstämman att disponera över bolagets resultat enligt styrelsens förslag i årsredovisningen. Enligt förslaget skall utdelningen uppgå till 72 928 130 kronor fördelat på 2,10 kronor per aktie. Av den totala utdelningen om 2,10 kronor utgör 0,60 kronor ordinarie utdelning och 1,50 kronor utgör en extrautdelning. Styrelsen föreslår att bemyndigas att fastställa avstämningsdag för utdelningen.

Utbetalningen beräknas kunna ske genom Euroclear Sweden AB:s försorg den tredje vardagen efter avstämningsdagen.

### NOT 35 · Närstående

Transaktioner mellan moderföretaget och dess dotterföretag, vilka är närstående till moderföretaget avser centrala kostnader som faktureras till dotterbolagen. Den koncerninterna försäljningen återfinns i not 3.

Flera inom koncernen ingående bolag hyr lokalyta på marknadsmässiga villkor av U&B Fastigheter AB.

Bolaget är ett helägt dotterbolag till BK of Sweden AB, vilket ägs av vd Bo Kjellberg. Lokalhyrorna har under året uppgått till 3 403 tkr (3 226). Ersättningar till ledande befattningshavare återfinns i not 7.

### NOT 36 · Koncernföretag

	Moderbolaget	
	2025-12-31	2024-12-31
Ingående anskaffningsvärde	655 455	595 755
Årets förvärv av koncernföretag	-	91 500
Omvärdering av tilläggsköpeskilling	- 8 409	- 31 800
<b>Utgående anskaffningsvärde</b>	<b>647 046</b>	<b>655 455</b>
<b>Utgående redovisat värde</b>	<b>647 046</b>	<b>655 455</b>

2025-12-31

Dotterbolag / orgnr / Säte /	Antal Andelar	Ägande %	Redovisat värde
InfraCom Communications AB, 559046-6537, Göteborg	1 000	100	161 412
InfraCom Managed Services AB, 556265-0274, Göteborg	5 715	100	162 878
Internet.se Svenska AB, 556491-7606, Göteborg	1 000	100	11 700
InfraCom Systech AB, 56720-9415, Göteborg	1 000	100	30 000
InfraCom QoS AB, 56689-1338, Göteborg	10 000	100	26 760
InfraCom Connect AB, 556522-3939 Göteborg	1 667	100	161 959
InfraCom Datatal AB, 556614-7103, Göteborg	1 000	100	4 195
ComCenter i Jönköping AB, 556577-7041 Göteborg	2 000	100	54 591
QSi Sweden AB, 556683-3124, Göteborg	1 400	100	22 500
Centiljon IT-Consulting AB, 556800-6018, Göteborg	1 250	100	11 000
SIP-online Sweden AB, 559204-7566, Göteborg	500	100	50
InfraCom UK Ltd, 11407668, London, UK	100	100	1
<b>Summa</b>			<b>647 046</b>

2024-12-31

Dotterbolag / orgnr / Säte /	Antal Andelar	Ägande %	Redovisat värde
InfraCom Communications AB, 559046-6537, Göteborg	1 000	100	161 412
InfraCom Managed Services AB, 556265-0274, Göteborg	5 715	100	115 468
Internet.se Svenska AB, 556491-7606, Göteborg	1 000	100	11 700
InfraCom Systech AB, 56720-9415, Göteborg	1 000	100	35 000
Hi Kompetens AB, 556585-8049, Göteborg	1 000	100	-
Trust-IT InfraCom AB, 56538-4699, Göteborg	2 500	100	47 409
InfraCom QoS AB, 56689-1338, Göteborg	10 000	100	26 760
InfraCom Connect AB, 556522-3939 Göteborg	1 667	100	161 959
InfraCom Datatal AB, 556614-7103, Göteborg	1 000	100	4 195
ComCenter i Jönköping AB, 556577-7041 Göteborg	2 000	100	55 000
QSi Sweden AB, 556683-3124, Göteborg	1 400	100	22 500
Centiljon IT-Consulting AB, 556800-6018, Göteborg	1 250	100	14 000
SIP-online Sweden AB, 559204-7566, Göteborg	500	100	50
InfraCom UK Ltd, 11407668, London, UK	100	100	1
<b>Summa</b>			<b>655 455</b>

### NOT 37 · Specifikationer till rapport över kassaflöden

Justeringar för poster som inte ingår i kassaflödet.	Koncernen		Moderbolaget	
	2025	2024	2025	2024
Nedskrivning finansiella skulder (tilläggsköpeskillingar)	- 8 409	- 31 980	-	-
Avskrivningar	28 411	29 562	-	-
Orealiserad värdeförändring fin. omsättningstillgång	- 109 140	- 14 856	- 109 140	- 14 856
Övrigt	1 146	318	-	180
<b>Summa</b>	<b>- 87 922</b>	<b>- 16 956</b>	<b>- 109 140</b>	<b>- 15 036</b>

### NOT 38 · Händelser efter balansdagen

Efter granskning av konkurrensverket så har försäljningen av Bredband2 gått igenom. InfraComs aktiepost, ägd via ett TRS-avtal, har därmed i februari 2026 tillfört en likviditetsförstärkning om ca 178 mkr exklusive skatteeffekter.

Likviditetsöverskottet innebär att låneramen tillfälligt amorteras ned till 0 kronor.

Styrelsen har uppdaterat bolagets finansiella lönsamhetsmål i form av EBITA-marginal om 12 – 15 %.

### NOT 39 · Uppgifter om moderföretaget

InfraCom Group AB (publ) är ett svenskregistrerat aktiebolag med säte i Göteborg. Moderföretagets aktier är registrerade på NGM Nordic SME. Adressen till huvudkontoret är Gamlestadsvägen 1, 415 11 Göteborg.

Koncernredovisningen för perioden 1 januari 2025 – 31 december 2025 består av moderföretaget och dess dotterföretag, tillsammans benämnda koncernen.

## INTYGANDE

# Styrelsens och Verkställande direktör

Styrelsen och verkställande direktören försäkrar att årsredovisningen har upprättats i enlighet med årsredovisningslagen och god redovisningssed i Sverige samt att koncernredovisningen har upprättats i enlighet med International Financial Reporting Standards (IFRS) sådana de antagits av EU. Hållbarhetsrapporten har upprättats i enlighet med tillämpliga European Sustainability Reporting Standards (ESRS) samt i enlighet med kraven i Europaparlamentets och rådets förordning (EU) 2020/852 (taxonomiförordningen). Årsredovisningen och koncernredovisningen ger en rättvisande bild av moderbolagets och koncernens finansiella ställning och resultat. Förvaltningsberättelsen för moderbolaget och koncernen ger en rättvisande översikt över utvecklingen av moderbolagets och koncernens verksamhet, ställning och resultat samt beskriver väsentliga risker och osäkerhetsfaktorer som moderbolaget och de företag som ingår i koncernen står inför.

Resultat- och balansräkningarna samt koncernens rapport över resultat och övrigt totalresultat och rapport över finansiell ställning kommer att föreläggas årsstämman den 19 maj 2026 för fastställelse.

Årsredovisningen och koncernredovisningen har färdigställts och godkänts för utfärdande av styrelsen och verkställande direktören den 27 april 2026.

---

**Oskar Säfström**  
Styrelsens ordförande

---

**Bo Kjellberg**  
Verkställande direktör

---

**Peter Björkman**

---

**Anna Petre**

---

**Johan Löfvenholm**

**Vår revisionsberättelse har avgivits april 2026 av KPMG AB**

---

**Daniel Haglund**  
Auktoriserad revisor

Till bolagsstämman i Infracom Group AB (publ), org. nr 559111-0787

## RAPPORT OM ÅRSREDOVISNINGEN OCH KONCERNREDOVISNINGEN

### Uttalanden

Vi har utfört en revision av årsredovisningen och koncernredovisningen för Infracom Group AB (publ) för år 2025. Bolagets årsredovisning och koncernredovisning ingår på sidorna 19-56 i detta dokument.

Enligt vår uppfattning har årsredovisningen upprättats i enlighet med årsredovisningslagen och ger en i alla väsentliga avseenden rättvisande bild av moderbolagets finansiella ställning per den 31 december 2025 och av dess finansiella resultat och kassaflöde för året enligt årsredovisningslagen. Koncernredovisningen har upprättats i enlighet med årsredovisningslagen och ger en i alla väsentliga avseenden rättvisande bild av koncernens finansiella ställning per den 31 december 2025 och av dess finansiella resultat och kassaflöde för året enligt IFRS Redovisningsstandarder som de antagits av EU, och årsredovisningslagen. Förvaltningsberättelsen är förenlig med årsredovisningens och koncernredovisningens övriga delar.

Vi tillstyrker därför att bolagsstämman fastställer resultaträkningen och balansräkningen för moderbolaget och för koncernen.

### Grund för uttalanden

Vi har utfört revisionen enligt International Standards on Auditing (ISA) och god revisionsred i Sverige. Vårt ansvar enligt dessa standarder beskrivs närmare i avsnittet Revisorns ansvar. Vi är oberoende i förhållande till moderbolaget och koncernen enligt god revisorsred i Sverige och har i övrigt fullgjort vårt yrkesetiska ansvar enligt dessa krav.

Vi anser att de revisionsbevis vi har inhämtat är tillräckliga och ändamålsenliga som grund för våra uttalanden.

### Annan information än årsredovisningen och koncernredovisningen

Detta dokument innehåller även annan information än årsredovisningen och koncernredovisningen och återfinns på sidorna 1-18. Det är styrelsen och verkställande direktören som har ansvaret för denna andra information.

Vårt uttalande avseende årsredovisningen och koncernredovisningen omfattar inte denna information och vi gör inget uttalande med bestyrkande avseende denna andra information.

I samband med vår revision av årsredovisningen och koncernredovisningen är det vårt ansvar att läsa den information som identifieras ovan och överväga om informationen i väsentlig utsträckning är oförenlig med årsredovisningen och koncernredovisningen. Vid denna genomgång beaktar vi även den kunskap vi i övrigt inhämtat under revisionen samt bedömer om informationen i övrigt verkar innehålla väsentliga felaktigheter.

Om vi, baserat på det arbete som har utförts avseende denna information, drar slutsatsen att den andra informationen innehåller en väsentlig felaktighet, är vi skyldiga att rapportera detta. Vi har inget att rapportera i det avseendet.

### Styrelsens och verkställande direktörens ansvar

Det är styrelsen och verkställande direktören som har ansvaret för att årsredovisningen och koncernredovisningen upprättas och att de ger en rättvisande bild enligt årsredovisningslagen och, vad gäller koncernredovisningen, enligt IFRS Redovisningsstandarder som de antagits av EU. Styrelsen och verkställande direktören ansvarar även för den interna kontroll som de bedömer är nödvändig för att upprätta en årsredovisning och koncernredovisning som inte innehåller några väsentliga felaktigheter, vare sig dessa beror på oegentligheter eller misstag.

Vid upprättandet av årsredovisningen och koncernredovisningen ansvarar styrelsen och verkställande direktören för bedömningen av bolagets och koncernens förmåga att fortsätta verksamheten. De upplyser, när så är tillämpligt, om förhållanden som kan påverka förmågan att fortsätta verksamheten och att använda antagandet om fortsatt drift. Antagandet om fortsatt drift tillämpas dock inte om styrelsen och verkställande direktören avser att likvidera bolaget, upphöra med verksamheten eller inte har något realistiskt alternativ till att göra något av detta.

### Revisorns ansvar

Våra mål är att uppnå en rimlig grad av säkerhet om huruvida årsredovisningen och koncernredovisningen som helhet inte innehåller några väsentliga felaktigheter, vare sig dessa beror på oegentligheter eller misstag, och att lämna en

revisionsberättelse som innehåller våra uttalanden. Rimlig säkerhet är en hög grad av säkerhet, men är ingen garanti för att en revision som utförs enligt ISA och god revisionsred i Sverige alltid kommer att upptäcka en väsentlig felaktighet om en sådan finns. Felaktigheter kan uppstå på grund av oegentligheter eller misstag och anses vara väsentliga om de enskilt eller tillsammans rimligen kan förväntas påverka de ekonomiska beslut som användare fattar med grund i årsredovisningen och koncernredovisningen.

Som del av en revision enligt ISA använder vi professionellt omdöme och har en professionellt skeptisk inställning under hela revisionen. Dessutom:

- identifierar och bedömer vi riskerna för väsentliga felaktigheter i årsredovisningen och koncernredovisningen, vare sig dessa beror på oegentligheter eller misstag, utformar och utför granskningsåtgärder bland annat utifrån dessa risker och inhämtar revisionsbevis som är tillräckliga och ändamålsenliga för att utgöra en grund för våra uttalanden. Risken för att inte upptäcka en väsentlig felaktighet till följd av oegentligheter är högre än för en väsentlig felaktighet som beror på misstag, eftersom oegentligheter kan innefatta agerande i maskopi, förfalskning, avsiktliga utelämnanden, felaktig information eller åsidosättande av intern kontroll.
- skaffar vi oss en förståelse av den del av bolagets interna kontroll som har betydelse för vår revision för att utforma granskningsåtgärder som är lämpliga med hänsyn till omständigheterna, men inte för att uttala oss om effektiviteten i den interna kontrollen.
- utvärderar vi lämpligheten i de redovisningsprinciper som används och rimligheten i styrelsens och verkställande direktörens uppskattningar i redovisningen och tillhörande upplysningar.
- drar vi en slutsats om lämpligheten i att styrelsen och verkställande direktören använder antagandet om fortsatt drift vid upprättandet av årsredovisningen och koncernredovisningen. Vi drar också en slutsats, med grund i de inhämtade revisionsbevisen, om huruvida det finns någon väsentlig osäkerhetsfaktor som avser sådana händelser eller förhållanden som kan leda till betydande tvivel om bolagets och koncernens förmåga att fortsätta verksamheten. Om vi drar slutsatsen att det finns en väsentlig osäkerhetsfaktor,

måste vi i revisionsberättelsen fästa uppmärksamheten på upplysningarna i årsredovisningen och koncernredovisningen om den väsentliga osäkerhetsfaktorn eller, om sådana upplysningar är otillräckliga, modifiera uttalandet om årsredovisningen och koncernredovisningen. Våra slutsatser baseras på de revisionsbevis som inhämtas fram till datumet för revisionsberättelsen. Dock kan framtida händelser eller förhållanden göra att ett bolag och en koncern inte längre kan fortsätta verksamheten.

- utvärderar vi den övergripande presentationen, strukturen och innehållet i årsredovisningen och koncernredovisningen, däribland upplysningarna, och om årsredovisningen och koncernredovisningen återger de underliggande transaktionerna och händelserna på ett sätt som ger en rättvisande bild.
- planerar och utför vi koncernrevisionen för att inhämta tillräckliga och ändamålsenliga revisionsbevis avseende den finansiella informationen för företag eller affärsenheter inom koncernen som grund för att göra ett uttalande avseende koncernredovisningen. Vi ansvarar för styrning, övervakning och genomgång av det revisionsarbete som utförts för koncernrevisionens syfte. Vi är ensam ansvariga för våra uttalanden.

Vi måste informera styrelsen om bland annat revisionens planerade omfattning och inriktning samt tidpunkten för den. Vi måste också informera om betydelsefulla iakttagelser under revisionen, däribland de eventuella betydande brister i den interna kontrollen som vi identifierat.

## **RAPPORT OM ANDRA KRAV ENLIGT LAGAR OCH ANDRA FÖRFATTNINGAR**

### **Uttalanden**

Utöver vår revision av årsredovisningen och koncernredovisningen har vi även utfört en revision av styrelsens och verkställande direktörens förvaltning för Infracom Group AB (publ) för år 2025 samt av förslaget till dispositioner beträffande bolagets vinst eller förlust.

Vi tillstyrker att bolagsstämman disponerar vinsten enligt förslaget i förvaltningsberättelsen och beviljar styrelsens ledamöter och verkställande direktören ansvarsfrihet för räkenskapsåret.

### **Grund för uttalanden**

Vi har utfört revisionen enligt god revisionsred i Sverige. Vårt ansvar enligt denna beskrivs närmare i avsnittet Revisorns ansvar. Vi är oberoende i förhållande till moderbolaget och koncernen enligt

god revisorssed i Sverige och har i övrigt fullgjort vårt yrkesetiska ansvar enligt dessa krav.

Vi anser att de revisionsbevis vi har inhämtat är tillräckliga och ändamålsenliga som grund för våra uttalanden.

### **Styrelsens och verkställande direktörens ansvar**

Det är styrelsen som har ansvaret för förslaget till dispositioner beträffande bolagets vinst eller förlust. Vid förslag till utdelning innefattar detta bland annat en bedömning av om utdelningen är försvarlig med hänsyn till de krav som bolagets och koncernens verksamhetsart, omfattning och risker ställer på storleken av moderbolagets och koncernens egna kapital, konsolideringsbehov, likviditet och ställning i övrigt.

Styrelsen ansvarar för bolagets organisation och förvaltningen av bolagets angelägenheter. Detta innefattar bland annat att fortlöpande bedöma bolagets och koncernens ekonomiska situation och att tillse att bolagets organisation är utformad så att bokföringen, medelsförvaltningen och bolagets ekonomiska angelägenheter i övrigt kontrolleras på ett betryggande sätt.

Verkställande direktören ska sköta den löpande förvaltningen enligt styrelsens riktlinjer och anvisningar och bland annat vidta de åtgärder som är nödvändiga för att bolagets bokföring ska fullgöras i överensstämmelse med lag och för att medelsförvaltningen ska skötas på ett betryggande sätt.

### **Revisorns ansvar**

Vårt mål beträffande revisionen av förvaltningen, och därmed vårt uttalande om ansvarsfrihet, är att inhämta revisionsbevis för att med en rimlig grad av säkerhet kunna bedöma om någon styrelseledamot eller verkställande direktören i något väsentligt avseende:

- företagit någon åtgärd eller gjort sig skyldig till någon försummelse som kan föranleda ersättningsskyldighet mot bolaget, eller

- på något annat sätt handlat i strid med aktiebolagslagen, årsredovisningslagen eller bolagsordningen.

Vårt mål beträffande revisionen av förslaget till dispositioner av bolagets vinst eller förlust, och därmed vårt uttalande om detta, är att med rimlig grad av säkerhet bedöma om förslaget är förenligt med aktiebolagslagen.

Rimlig säkerhet är en hög grad av säkerhet, men ingen garanti för att en revision som utförs enligt god revisorssed i Sverige alltid kommer att upptäcka åtgärder eller försummelser som kan föranleda ersättningsskyldighet mot bolaget, eller att ett förslag till dispositioner av bolagets vinst eller förlust inte är förenligt med aktiebolagslagen.

Som en del av en revision enligt god revisorssed i Sverige använder vi professionellt omdöme och har en professionellt skeptisk inställning under hela revisionen. Granskningen av förvaltningen och förslaget till dispositioner av bolagets vinst eller förlust grundar sig främst på revisionen av räkenskaperna. Vilka tillkommande granskningsåtgärder som utförs baseras på vår professionella bedömning med utgångspunkt i risk och väsentlighet. Det innebär att vi fokuserar granskningen på sådana åtgärder, områden och förhållanden som är väsentliga för verksamheten och där avsteg och överträdelser skulle ha särskild betydelse för bolagets situation. Vi går igenom och prövar fattade beslut, beslutsunderlag, vidtagna åtgärder och andra förhållanden som är relevanta för vårt uttalande om ansvarsfrihet. Som underlag för vårt uttalande om styrelsens förslag till dispositioner beträffande bolagets vinst eller förlust har vi granskat styrelsens motiverade yttrande samt ett urval av underlagen för detta för att kunna bedöma om förslaget är förenligt med aktiebolagslagen.

Göteborg april 2026

KPMG AB

**Daniel Haglund**  
Auktoriserad revisor



**INFRACOM GROUP AB (PUBL)**

Gamlestadsvägen 1  
415 11 Göteborg

010 522 00 00  
[info@infracomgroup.se](mailto:info@infracomgroup.se)  
[www.infracomgroup.se](http://www.infracomgroup.se)